

BRUE-AURIAC

MAIRIE-ECOLE
Actuellement école



HISTORIQUE

1873-1875 : projet de Monsieur Ambard

Les locaux de la mairie, de l'école des garçons et de celle des filles sont en location jusqu'à la construction de la mairie-école à la fin des années 1870. En 1873, la municipalité décide la construction du bâtiment¹. Le projet est confié à M. Ambard, ingénieur civil et ancien agent voyer de Brignoles. La commission des bâtiments civils réunie le 14 avril 1874 n'approuve pas le projet et demande à ce qu'il soit remanié conformément aux plans modèles de César Pompée². En 1875, cinq conseillers municipaux envoient une lettre au sous-préfet afin de lui rapporter l'impasse dans lequel se trouve le dossier suite à l'immobilisme du maire de la commune³.

¹ Archives départementales du Var, E dépôt 22, 1M2, extrait des délibérations du conseil municipal du 21 janvier 1873.

² *Ibidem*, lettre du sous-préfet au maire lui demandant de se conformer à l'avis des bâtiments civils, 18 avril 1874. Les "Plans modèles pour la construction de maisons, d'écoles et de mairies" de César Auguste Pompée sont adressés à tous les préfets de France. Etablis conformément aux prescriptions ministérielles, ils sont mis à la disposition des inspecteurs primaires, maires, architectes et entrepreneurs.

³ *Ibidem*, courriers de cinq conseillers municipaux au préfet, 4 mars 1875.

1876-1882 : projet de Monsieur Verlaque

L'année suivante, l'architecte Verlaque est désigné afin de dessiner les plans et élévations du nouvel édifice⁴. La mairie-école est prévue pour 70 élèves. L'emplacement choisi est un terrain appartenant à la veuve Clapier. Il est situé au nord du village, sur la place de l'Eglise, dans le prolongement du cours. La porte d'entrée de la façade principale ouvre sur un couloir desservant la salle du conseil et le secrétariat. Les classes sont installées à l'arrière du bâtiment, les élèves y accèdent par les préaux couverts construits de part et d'autre du bâtiment principal. Les deux écoles (filles et garçons) sont complètement séparées, et chaque classe a une superficie de 35 m². Deux escaliers sont aménagés entre l'espace réservé à la mairie et celui destiné aux classes pour accéder aux logements des instituteurs, à l'étage. L'horloge communale est installée dans le pignon de la façade principale. L'enquête réalisée le 12 janvier 1879 auprès des habitants de la commune indique qu'aucune voix ne s'élève contre ce projet⁵. La commission des Bâtiments Civils approuve cette fois le projet, sous réserve d'une modification de la distribution des logements de fonction. Il est ensuite adopté par arrêté préfectoral du 21 avril 1879⁶.

Les plans sont exactement similaires à ceux dessinés par le même architecte pour la mairie-école de Seillons-source d'Argens en 1877. Les modifications apportées suite à l'avis de la commission des Bâtiments civils sont également identiques. La composition architecturale comme la distribution intérieure sont également très proches des mairies-écoles de La Celle (construite par l'ingénieur Daniel entre 1880 et 1883) et de Forcalqueiret (Angely, 1880-1887). Ces quatre édifices ont pour dénominateur commun les plans-modèles de César Pompée, consultables en Préfecture.

⁴ *Ibidem*, projet de construction d'une mairie avec maison d'école, Lucien Verlaque, 31 décembre 1877.

⁵ Archives départementales du Var, 2 Op 25, article 2, enquête de *commodo* et *incommodo* pour l'acquisition des terrains, 12 janvier 1879.

⁶ *Ibidem*, procès-verbal d'adjudication des travaux, 25 mai 1879.

Les matériaux prévus par Lucien Verlaque sont d'origine locale. Les moellons de calcaire proviennent des carrières de Signes, les briques et tuiles des fabriques d'Aubagne, la chaux grasse des fours en exploitation à Brue ou dans les communes voisines, la chaux hydraulique des usines de Fuveau, les tomettes des usines de Salernes, le plâtre de Barjols et Auriol⁷.

L'adjudication des travaux a lieu le 25 mai 1879⁸. Le marché est remporté par les frères Jauffret, entrepreneurs à Marseille grâce à un rabais de 17%. Les travaux avancent rapidement et les bâtiments de la mairie-école sont reçus le 11 juin 1882⁹. La construction, financée par des subventions du département et de l'Etat, un emprunt et des reliquats sur les fonds libres de la commune, aura finalement coûté 25 591,01 francs.

Travaux et agrandissements postérieurs

En 1985, l'ouverture de nouvelles classes nécessite la suppression des logements de fonction des instituteurs¹⁰. Trois ans plus tard, la municipalité fait l'acquisition d'une maison située à proximité afin d'agrandir le groupe scolaire. Un nouveau bâtiment, à l'ouest de la parcelle, a été inauguré le 15 novembre 1997. La mairie a déménagé à l'arrière du château en 2006.

⁷ Ibidem, projet de construction d'une mairie avec maison d'école, Lucien Verlaque, devis et cahier des charges, 30 novembre 1876.

⁸ Ibidem.

⁹ Ibidem, procès-verbal de réception définitive des travaux, 11 juin 1882.

¹⁰ MARTIN-LAVAL Jacques, *Si Brue m'était Conté de l'An 1000 à l'An 1791*, Brue-Auriac, 2000.

DESCRIPTION

La mairie-école de Brue-Auriac est construite dans le prolongement du cours Roux de Corse, à l'angle de l'avenue de Saint-Maximin et du chemin du Gavelier. Sa façade donne sur la place principale du village, en face de l'église. La construction s'élève sur un étage carré.

Le rez-de-chaussée est légèrement exhaussé. Les murs sont construits en maçonnerie ordinaire, composée de moellons calcaires et chaux hydraulique. Le soubassement et les éléments décoratifs (corniche, bandeaux, pilastres, pilastres corniers, encadrement de fenêtres et portes) sont en pierre de taille.

La façade du bâtiment principal comporte trois travées soulignées par des pilastres en pierre de taille. Elle est couronnée par une corniche. L'étage est séparé du rez-de-chaussée par un bandeau en saillie. Les ouvertures, rectangulaires, présentent un encadrement en pierre. La porte d'entrée, placée sur la travée centrale, est surmontée par un balcon en pierre avec garde-corps en fer forgé. Une horloge est installée au sommet de la façade sur ce même axe, dans une lucarne-pignon. Elle est surmontée par un campanile. Les avancées de toit des élévations latérales et postérieures sont masquées par une génoise.

ILLUSTRATIONS



Illustration 1. Vue générale, Karyn Orengo, 2014.



Illustration 2. Campanile, Karyn Orengo, 2014.

Karyn Orengo / SMPPV-PAH / septembre 2015



Illustration 3. Préau couvert, Karyn Orengo, 2014.

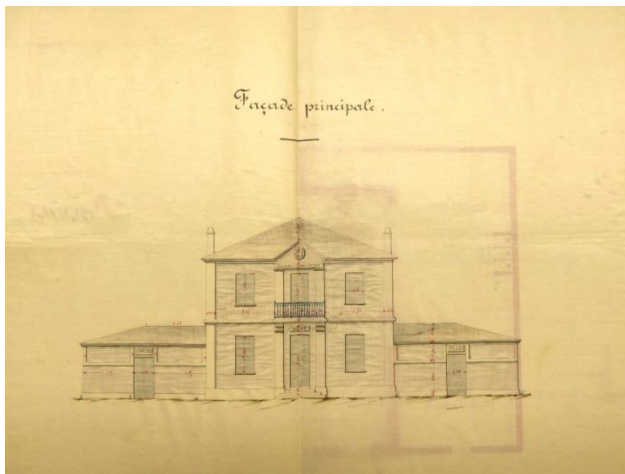


Illustration 4. Projet de construction d'une mairie avec maison d'école, façade principale, Verlaque (agent voyer).

Papier entoilé, encres noire et rouge, 30 novembre 1876.
Archives Départementales du Var, 2 Op 25, article 2.

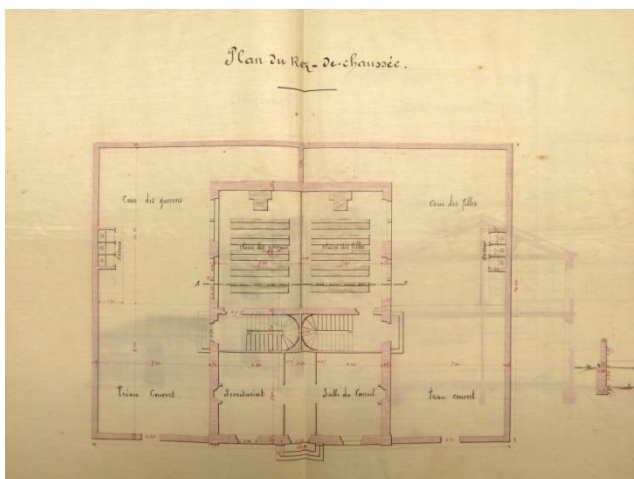


Illustration 5. Projet de construction d'une mairie avec maison d'école, plan du rez-de-chaussée, Verlaque (agent voyer).

Papier entoilé, encres noire et rouge, 30 novembre 1876.
Archives Départementales du Var, 2 Op 25, article 2.

Karyn Orengo / SMPPV-PAH / septembre 2015



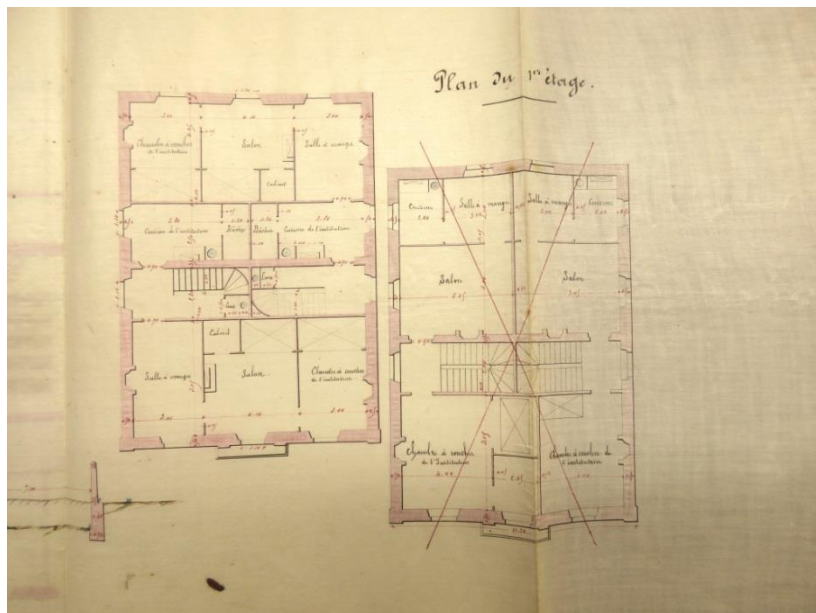


Illustration 6. Projet de construction d'une mairie avec maison d'école, plan du 1^{er} étage, Verlaque (agent voyer).

Papier entoilé, encres noire et rouge, 30 novembre 1876.

Archives Départementales du Var, 2 Op 25, article 2.

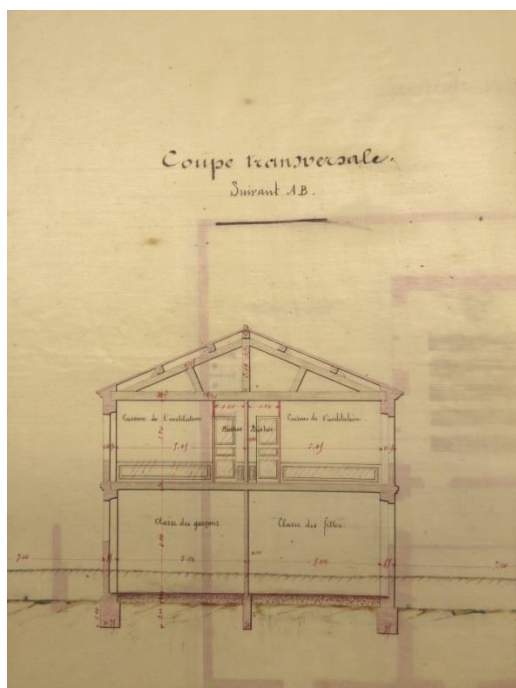


Illustration 7. Projet de construction d'une mairie avec maison d'école, coupe transversale suivant AB, Verlaque (agent voyer).

Papier entoilé, encres noire et rouge, 30 novembre 1876.

Archives Départementales du Var, 2 Op 25, article 2.

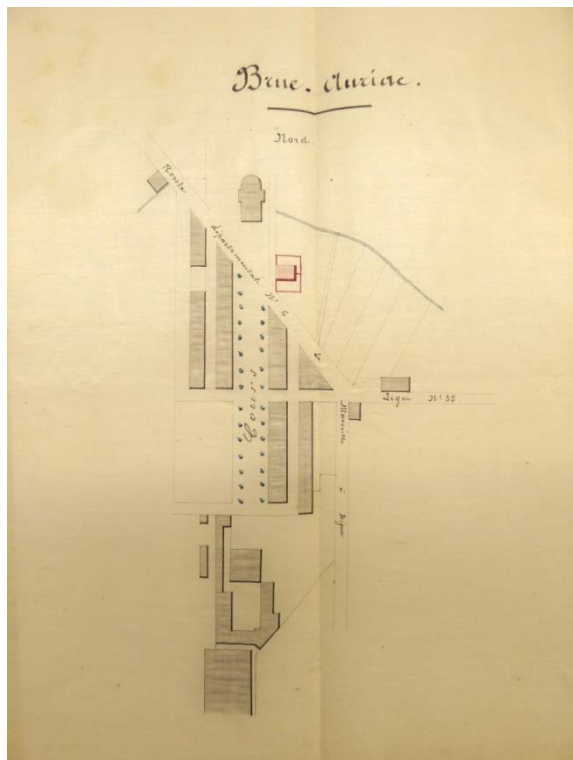


Illustration 8. Projet de construction d'une mairie avec maison d'école, plan de la commune, Verlaque (agent voyer).

Papier entoilé, encres noire, rouge et verte, 30 novembre 1876.

Archives Départementales du Var, 2 Op 25, article 2.

Karyn Orengo / SMPPV-PAH / septembre 2015



BIBLIOGRAPHIE

ANDRIEUX Jean-Yves, *L'architecture de la République, les lieux de pouvoir dans l'espace public en France, 1792-1981*. SCEREN CNDP2009.

MARTIN-LAVAL Jacques, *Si Brue m'était Conté de l'An 1000 à l'An 1791*, Brue-Auriac, 2000.

Karyn Orenge / SMPPV-PAH / septembre 2015



SOURCES

Archives départementales du Var

- 2 Op 25 article 2

Les Archives Départementales du Var conservent sous la cote 2Op25/2 un dossier comportant diverses pièces relatives à la construction de la mairie-école : dessins du projet de Lucien Verlaque, 30 novembre 1876 ; procès-verbal d'adjudication des travaux, 25 mai 1879 ; procès-verbal de réception définitive, 11 juin 1882 ; rapport justificatif sur l'augmentation des dépenses, 1er août 1881 ; promesse de vente, 10 septembre 1876 ; enquête de commodo et incommodo pour l'acquisition des terrains, 12 janvier 1879 ; devis et cahier des charges, 30 novembre 1876 ; procès-verbal d'enquête ; lettre de l'inspecteur d'académie au préfet, 3 avril 1874.

- E dépôt 22, 1 M 1

Les archives communales ont été déposées aux Archives départementales du Var sous la cote E dépôt 22. Le dossier 1M1 contient la correspondance entre le maire et le sous-préfet au sujet d'un projet d'achat d'une maison pour y installer l'hôtel de ville. « Les divers avantages que ma commune forte déjà d'une population de plus de 400 âmes pourrait retirer de la possession en propre d'un hôtel de ville, soit pour éviter les frais de loyer et réparations habituelles qu'on est obligé de faire annuellement, comme pour n'être plus en bute à toutes les tracasseries que l'on éprouve toutes les fois que l'on va pas arrentements, m'ont suggéré l'intention de faire l'acquisition d'un petit bâtiment que je trouve très propre et pas cher ». Le sous-préfet accepte que le maire réunisse le CM afin de le consulter sur ce sujet.

- **E dépôt 22, 1 M 2**

L'article 2 contient des documents relatifs à la construction de la mairie-école :

- courrier de Charles Jourdan, avocat, au maire de Brue : Monsieur Ambard, agent voyer d'arrondissement à Draguignan, a plusieurs fois réclamé la somme de 229 francs pour confection du projet de mairie avec maison d'école ;
- délibération du conseil municipal du 21 janvier 1873 (confirmation du vote de l'emploi de la somme de 3000 francs à la construction d'une mairie avec maison d'école). Deux membres proposent d'employer cette somme à la construction d'une maison curiale ;
- arrêté de la sous-préfecture de Brignoles, 17 juin 1873 : ouverture d'une enquête destinée à recueillir les dires des intéressés pour ou contre l'utilité du projet de mairie avec maison d'école ;
- lettre du sous-préfet au maire lui demandant de se conformer à l'avis des bâtiments civils, à savoir de remanier le projet conformément aux plans modèles déposés à la sous-préfecture ;
- délibération du conseil municipal du 13 décembre 1874, invite M. le Maire à faire dresser au plus tôt par un ingénieur qu'il choisira ou qui sera désigné par l'autorité supérieure un nouveau projet de la construction d'une mairie avec maison d'école ;
- courriers des conseillers municipaux au Préfet, 4 mars 1875 : le projet de mairie-école est actuellement en suspens, le maire ne semble pas disposé à faire dresser un projet par un nouvel architecte comme convenu. La réalisation de ce projet, dans les tuyaux depuis plusieurs années, devient urgente suite à l'augmentation des loyers de l'école de filles et de celle imminente de l'école de garçons ;
- circulaire de M. le Ministre de l'Instruction Publique relative à la création de nouvelles écoles et à l'installation de bâtiments scolaires ;
- projet de construction d'une mairie avec maison d'école, mémoire à l'appui du projet, Verlaque ;
- estimation des terrains à céder à la commune par la dame Adelaïde Gazielle, 24 janvier 1879 ;
- détail des dépenses.