

## GAREOULT

### GROUPE SCOLAIRE



### HISTORIQUE

#### 1876 : premier projet de l'architecte Daniel

En 1876, le conseil municipal de Garéoult décide la construction d'un groupe scolaire<sup>1</sup>. Les écoles de filles et de garçons sont alors installées dans des locaux loués par la commune, mal éclairés, sans cour ni latrines. Le maire Grisolle choisit de faire appel à Daniel, agent voyer, architecte de la mairie et du presbytère de Garéoult construits en 1860<sup>2</sup>. Dans une lettre datée du 9 juillet 1876, il l'invite à venir sur la commune et l'incite à prendre connaissance des plans commandés par le ministère de l'Instruction publique mis à disposition des maires et des architectes, afin de dresser le plus rapidement possible les dessins et devis du projet<sup>3</sup>. Le 12 août, l'architecte remet

<sup>1</sup> Archives Départementales du Var, E dépôt 36, 4 M 1, mémoire explicatif dressé par Daniel, 12 août 1876.

<sup>2</sup> ADV, E dépôt 36, 1 M 1, construction de la mairie et du presbytère.

<sup>3</sup> ADV, E dépôt 36, 4 M 1, lettre du maire à l'architecte Daniel, 1876.

le devis descriptif, qui s'élève à la somme totale de 35 000 francs, accompagné des dessins du bâtiment. Le projet dressé par Daniel n'est finalement pas réalisé.

### **Le projet de Paul Barbarroux**

Cinq ans plus tard, il est relancé sous la houlette d'un autre maire, Jean-Baptiste Aubin, et d'un autre architecte, Paul Barbarroux<sup>4</sup>. Entre temps, la commune avait souffert des ravages du phylloxera, et la population se trouvait réduite de 1104 habitants à 800 environ, suite au départ de plusieurs familles ruinées ; la population enfantine du village s'élève à 56 garçons et 70 filles en âge de fréquenter l'école. Une commission municipale est formée afin de déterminer un emplacement opportun avec l'aide de l'Inspecteur primaire. Elle désigne le terrain de M. Guinard, qui est en suivant acheté par la commune pour la somme de 6 000 francs<sup>5</sup>.

Le projet de Paul Barbarroux, daté du 11 février 1883, prévoit un effectif de 90 élèves par école, afin d'anticiper le retour de la prospérité viticole<sup>6</sup>. Il conçoit un bâtiment central élevé d'un étage pour les logements et deux annexes pour les salles de classe. Ces deux entités sont séparées par un vestiaire. Les classes sont éclairées par de grandes fenêtres au nord et au sud. Chaque école était complètement indépendante. Il est approuvé par la commune par délibération du 16 août 1881.

### **1883-1885 : la construction du groupe scolaire**

La construction est financée par une subvention de l'Etat (28 000 francs), une subvention du département (500 francs) ainsi qu'un emprunt à la Caisse des écoles (14 600 francs)<sup>7</sup>. Les travaux sont confiés au fils de l'architecte, Ernest Barbarroux, par le biais d'une adjudication au rabais. Les locaux sont reçus le 22 mars 1885<sup>8</sup>.

---

<sup>4</sup> ADV, Délibérations de la commune, construction d'un groupe scolaire et désignation de l'architecte, 1<sup>er</sup> juillet 1881.

<sup>5</sup> *Ibidem*.

<sup>6</sup> ADV, 2 Op 64/2, lettre de l'Inspecteur primaire à l'inspecteur d'Académie, 20 août 1881.

<sup>7</sup> ADV, Délibérations de la commune, groupe scolaire, emprunt de 14 600 francs, 22 avril 1882 et 14 mai 1883.

<sup>8</sup> ADV, 2 Op 64/2, procès-verbal de réception définitive du groupe scolaire, 22 mars 1885.

## Les travaux de réhabilitation au 20<sup>e</sup> siècle

Le groupe scolaire a été réhabilité dans les années 1930<sup>9</sup>. Les travaux, confiés à l'architecte Barla, ont consisté en la confection et la mise en place de chaînages, la réparation et la remise en état des façades, la création d'une deuxième classe de garçons, l'aménagement d'une classe de maternelle, la réparation des classes, la réfection des préaux, l'exhaussement du sol des cours, la destruction des WC et la construction de nouveaux privés, le remplacement du poêle des classes. En 1955 et 1956, de nouveaux travaux de réparation et de remplacement des installations sanitaires sont conduits par l'architecte Barla<sup>10</sup>.

---

<sup>9</sup> ADV, E dépôt 36, 4 M 1, travaux divers à exécuter pour l'installation de water closet et réparations, récapitulatif du devis estimatif.

<sup>10</sup> ADV, 2 Op 64/2, projet de réfection du groupe scolaire, Barla, 1953-1956.

Karyn Zimmermann-Orengo / SMPPV-PAH / mai 2014



## DESCRIPTION

L'édifice est construit en milieu de parcelle. Il comprend un bâtiment central élevé d'un étage, flanqué de deux annexes de plain-pied. Les façades sont percées par de longues baies à crossettes. Elles sont rehaussées par l'utilisation de la pierre pour le soubassement, l'encadrement des ouvertures, les chainages et la corniche à modillons.

Karyn Zimmermann-Orengo / SMPPV-PAH / mai 2014



## ILLUSTRATIONS



**Illustration 1.** Élévation sur cour, vue d'ensemble, Karyn Orengo, 2013.



**Illustration 2.** Élévation sur cour, corps de bâtiment central, Karyn Orengo, 2013.

Karyn Zimmermann-Orengo / SMPPV-PAH / mai 2014





**Illustration 3.** Élévation sur cour, corps de bâtiment central et aile ouest, Karyn Orengo, 2013.



**Illustration 4.** Élévation sur cour, aile est, Karyn Orengo, 2013.



**Illustration 5.** Élévation sur cour, fenêtre, Karyn Orengo, 2013.

Karyn Zimmermann-Orengo / SMPPV-PAH / mai 2014





**Illustration 6.** Élévation sur cour, corniche, Karyn Orengo, 2013.



**Illustration 7.** Élévation sur cour, aile ouest, baie triple, 2013.



**Illustration 8.** Élévations sur cour, extension contemporaine, aile en retour, Karyn Orengo, 2013.

Karyn Zimmermann-Orengo / SMPPV-PAH / mai 2014





**Illustration 9.** Place Jules Ferry, mur de clôture, Karyn Orengo, 2013.



**Illustration 10.** Cour nord, mur de clôture, Karyn Orengo, 2013.



**Illustration 11.** Mur de clôture, détail, Karyn Orengo, 2013.

Karyn Zimmermann-Orengo / SMPPV-PAH / mai 2014

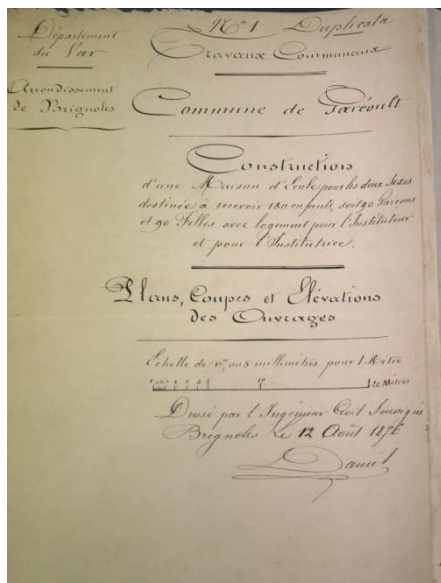




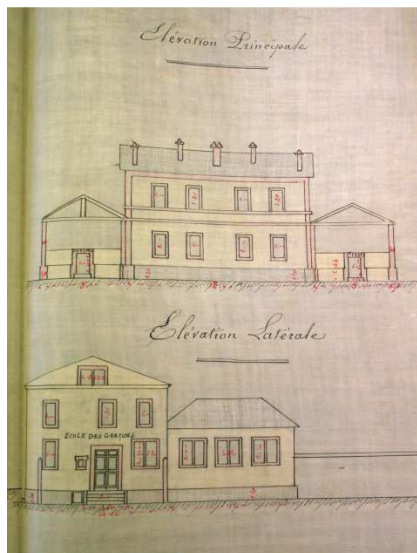
**Illustration 12.** Cour sud, mur de clôture, tracé de l'ancien mur séparatif entre cour des filles et des garçons, Karyn Orengo, 2013.



**Illustration 13.** Cour sud, Karyn Orengo, 2013.



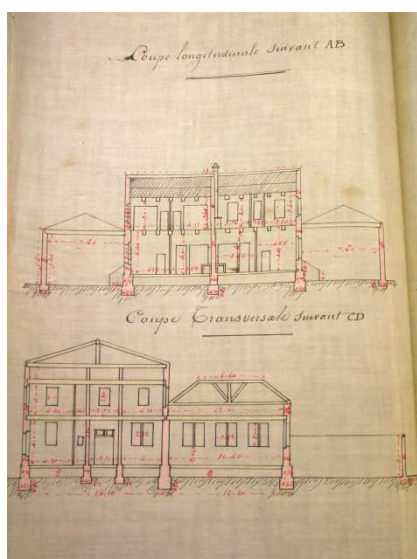
**Illustration 14.** Construction d'une maison d'école pour les deux sexes, plans, coupes et élévations des ouvrages. Daniel (architecte). Papier entoilé, dessin à l'encre et aquarelle, 125 x 31,5 cm, 12 août 1876. Archives Départementales du Var, E dépôt 36, 4M1.



**Illustration 15.** Construction d'une maison d'école pour les deux sexes, élévations principale et latérale.

Daniel (architecte). Papier entoilé, dessin à l'encre et aquarelle, 125 x 31,5 cm, 12 août 1876.

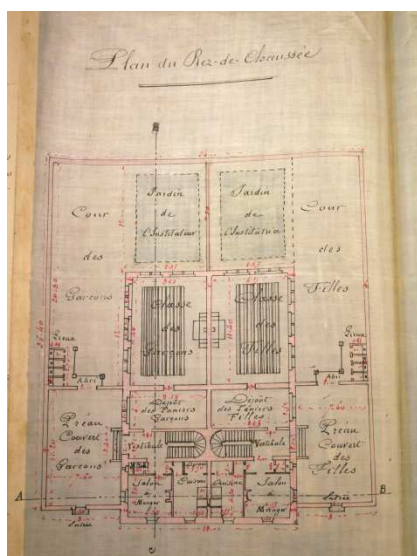
Archives Départementales du Var, E dépôt 36, 4M1.



**Illustration 16.** Construction d'une maison d'école pour les deux sexes, coupe longitudinale et coupe transversale.

Daniel (architecte). Papier entoilé, dessin à l'encre et aquarelle, 125 x 31,5 cm, 12 août 1876.

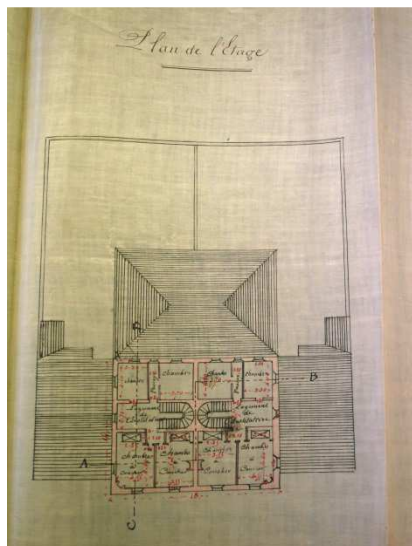
Archives Départementales du Var, E dépôt 36, 4M1.



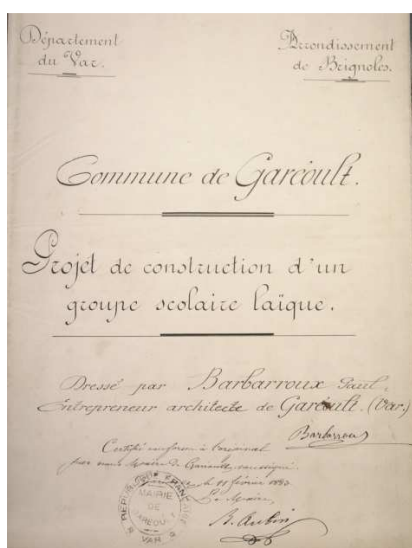
**Illustration 17.** Construction d'une maison d'école pour les deux sexes, plan du rez-de-chaussée.

Daniel (architecte). Papier entoilé, dessin à l'encre et aquarelle, 125 x 31,5 cm, 12 août 1876.

Archives Départementales du Var, E dépôt 36, 4M1.



**Illustration 18.** Construction d'une maison d'école pour les deux sexes, plan de l'étage.  
Daniel (architecte). Papier entoilé, dessin à l'encre et aquarelle, 125 x 31,5 cm, 12 août 1876.  
Archives Départementales du Var, E dépôt 36, 4M1.



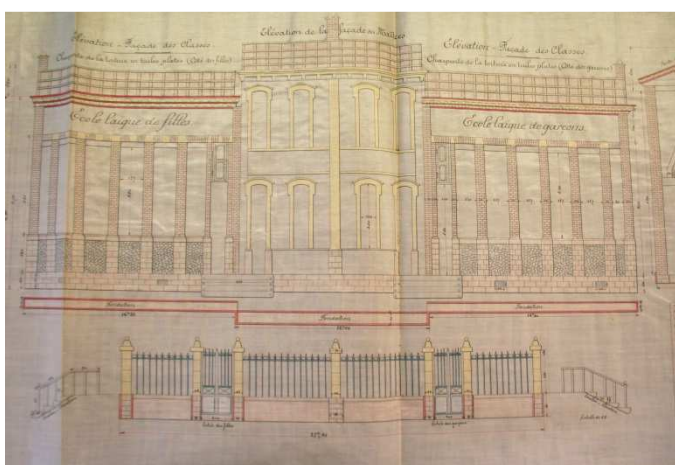
**Illustration 19.** Projet de construction d'un groupe scolaire laïque.  
Barbaroux Paul (architecte). Papier entoilé, dessin à l'encre et aquarelle, 300 x 31,5 cm, 11 février 1883.  
Archives Départementales du Var, 2 Op 64/2.



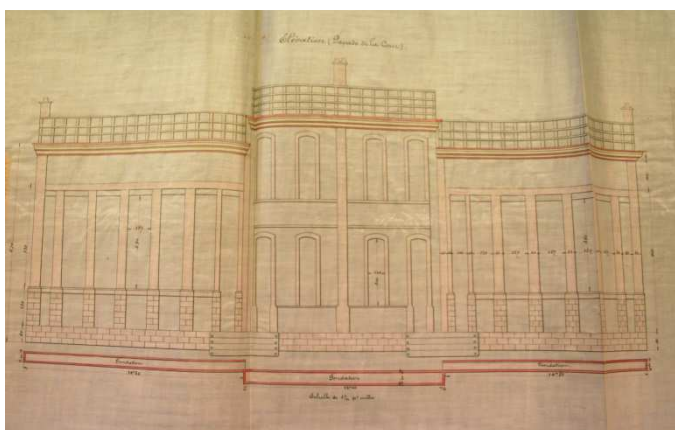
**Illustration 20.** Projet de construction d'un groupe scolaire laïque, plan des lieux.  
Barbaroux Paul (architecte). Papier entoilé, dessin à l'encre et aquarelle, 300 x 31,5 cm, 11 février 1883.  
Archives Départementales du Var, 2 Op 64/2.



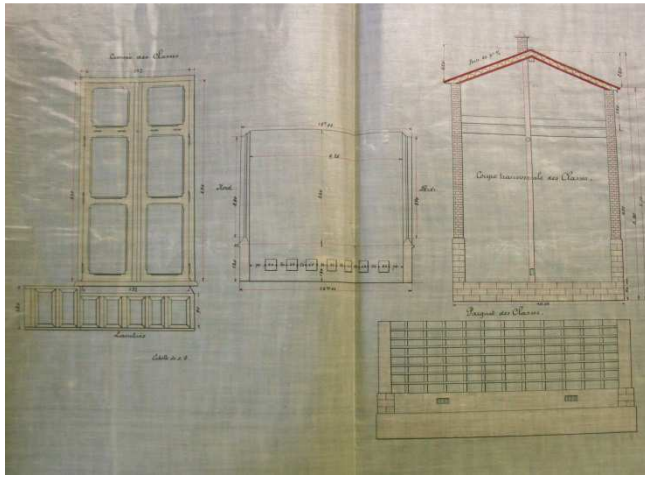
**Illustration 21.** Projet de construction d'un groupe scolaire laïque, plan d'ensemble.  
Barbaroux Paul (architecte). Papier entoilé, dessin à l'encre et aquarelle, 300 x 31,5 cm, 11 février 1883.  
Archives Départementales du Var, 2 Op 64/2.



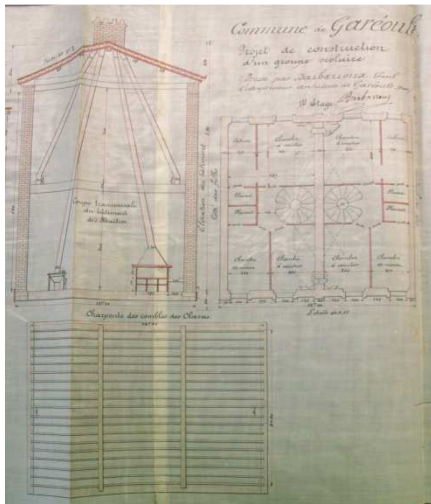
**Illustration 22.** Projet de construction d'un groupe scolaire laïque, élévations nord.  
Barbaroux Paul (architecte). Papier entoilé, dessin à l'encre et aquarelle, 300 x 31,5 cm, 11 février 1883.  
Archives Départementales du Var, 2 Op 64/2.



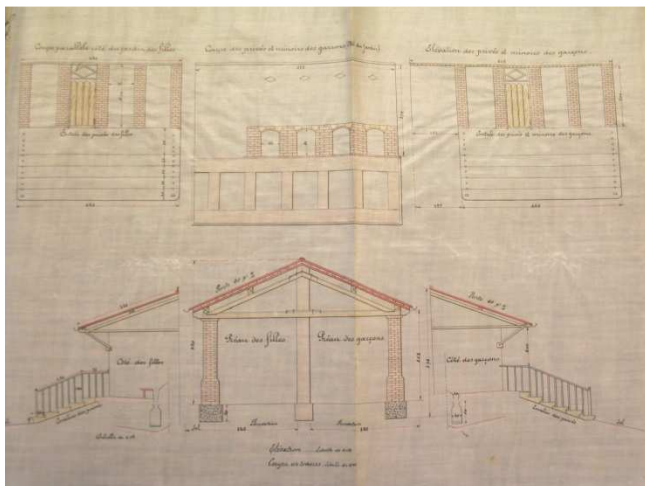
**Illustration 23.** Projet de construction d'un groupe scolaire laïque, élévations sud.  
Barbaroux Paul (architecte). Papier entoilé, dessin à l'encre et aquarelle, 300 x 31,5 cm, 11 février 1883.  
Archives Départementales du Var, 2 Op 64/2.



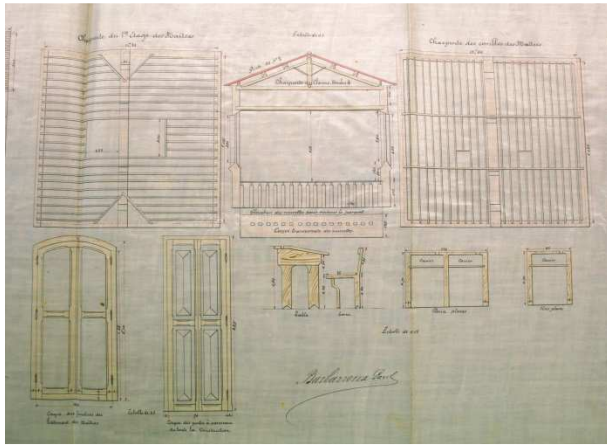
**Illustration 24.** Projet de construction d'un groupe scolaire laïque, coupe, croisée et parquet des classes. Barbarroux Paul (architecte). Papier entoilé, dessin à l'encre et aquarelle, 300 x 31,5 cm, 11 février 1883. Archives Départementales du Var, 2 Op 64/2.



**Illustration 25.** Projet de construction d'un groupe scolaire laïque, charpente des combles des classes, coupe transversale et plan du 1er étage du bâtiment des maîtres. Barbarroux Paul (architecte). Papier entoilé, dessin à l'encre et aquarelle, 300 x 31,5 cm, 11 février 1883. Archives Départementales du Var, 2 Op 64/2.

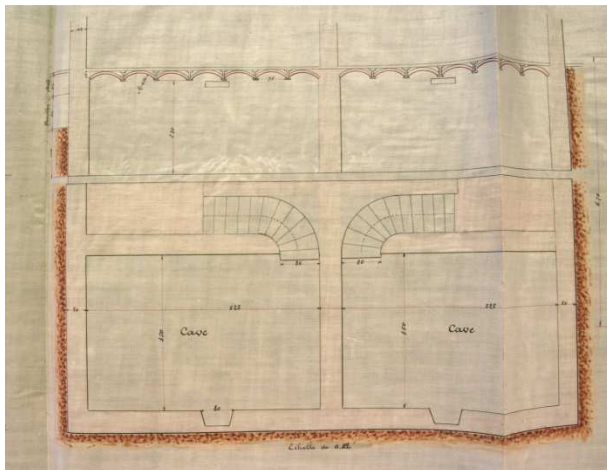


**Illustration 26.** Projet de construction d'un groupe scolaire laïque, privés et préaux. Barbarroux Paul (architecte). Papier entoilé, dessin à l'encre et aquarelle, 300 x 31,5 cm, 11 février 1883. Archives Départementales du Var, 2 Op 64/2.



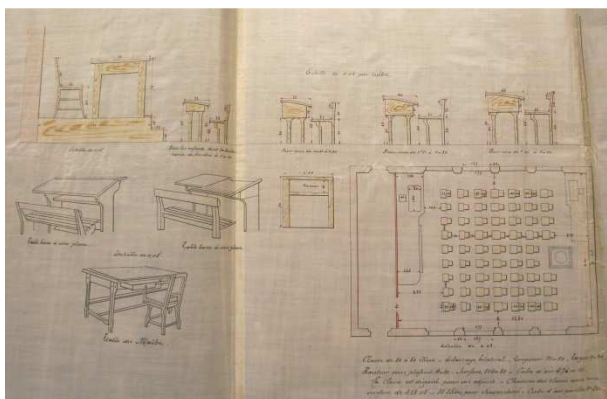
**Illustration 27.** Projet de construction d'un groupe scolaire laïque, plans des charpentes, dessins des portes et fenêtres.

Barbarroux Paul (architecte). Papier entoilé, dessin à l'encre et aquarelle, 300 x 31,5 cm, 11 février 1883. Archives Départementales du Var, 2 Op 64/2.



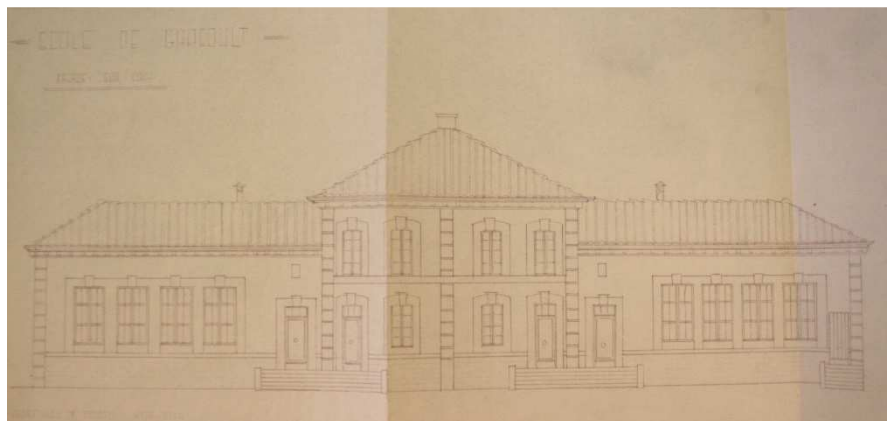
**Illustration 28.** Projet de construction d'un groupe scolaire laïque, caves.

Barbarroux Paul (architecte). Papier entoilé, dessin à l'encre et aquarelle, 300 x 31,5 cm, 11 février 1883. Archives Départementales du Var, 2 Op 64/2.

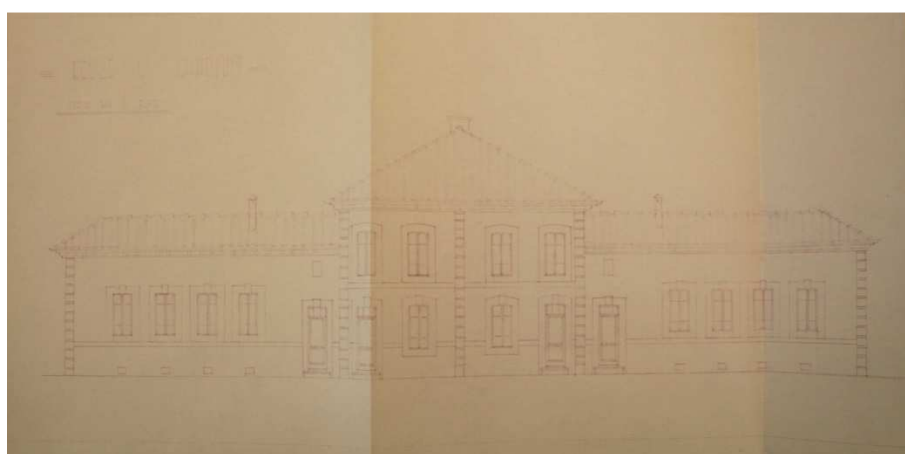


**Illustration 29.** Projet de construction d'un groupe scolaire laïque, mobilier.

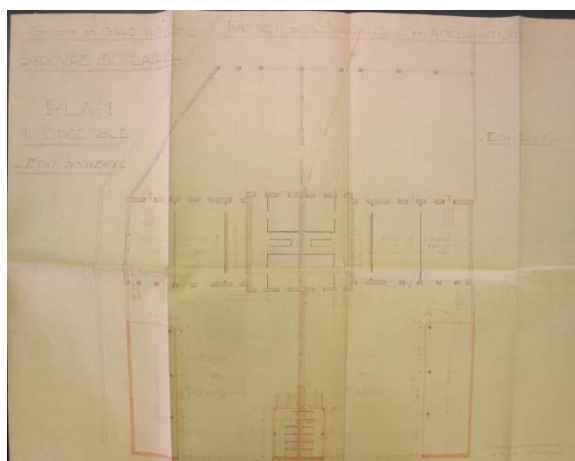
Barbarroux Paul (architecte). Papier entoilé, dessin à l'encre et aquarelle, 300 x 31,5 cm, 11 février 1883. Archives Départementales du Var, 2 Op 64/2.



**Illustration 30.** Réparations et améliorations du groupe scolaire, dessin de la façade nord. Gastinel (architecte) : Petetin (architecte). Papier, dessin à l'encre, 48,5 x 34 cm, 13 mars 1934. Archives Départementales du Var, E dépôt 36, 4M1.



**Illustration 31.** Réparations et améliorations du groupe scolaire, dessin de la façade sud. Gastinel (architecte) : Petetin (architecte). Papier, dessin à l'encre, 48,5 x 34 cm, 13 mars 1934. Archives Départementales du Var, E dépôt 36, 4M1.



**Illustration 32.** Réparations et améliorations du groupe scolaire, plan d'ensemble, état nouveau. Gastinel (architecte) : Petetin (architecte). Papier, dessin à l'encre, 48,5 x 34 cm, 13 mars 1934. Archives Départementales du Var, E dépôt 36, 4M1.

## SOURCES

### Archives départementales du Var, 2 Op 64/2

Les Archives Départementales du Var conservent sous la cote 2Op64/2 un dossier comportant diverses pièces relatives à la construction et aux travaux de rénovation du groupe scolaire : le procès-verbal de réception définitive du groupe scolaire (22 mars 1885), le cahier des charges (20 août 1881), l’affiche de l’adjudication, les dessins du projet de construction dressé par Barbaroux (coupes, élévations, mobilier, plan des lieux et plan d’ensemble, 11 février 1883), le devis estimatif (20 août 1881) et une lettre de l’inspecteur primaire à l’inspecteur d’Académie (1881), le projet de réfection du groupe scolaire (délibération du 31 octobre 1953 ; cahier des charges générales, dressé par B. Barla, le 30 septembre 1953 ; devis descriptif et cahier des charges, dressé par B. Barla, le 30 septembre 1953 ; procès-verbal de réception provisoire des travaux de maçonnerie, 4 janvier 1956 ; procès-verbal de réception provisoire des travaux d’installation électrique, 4 janvier 1956 ; privés de l’école, plan, coupe).

Les archives communales ont été déposées aux Archives Départementales du Var sous la cote E dépôt 36. Le dossier 4M1 comporte des documents concernant le projet proposé par Daniel en 1876 (avec plans), ainsi que le projet de réhabilitation dans les années 1930 (avec plans). Les délibérations du Conseil Municipal des 1er juillet 1881, 20 août 1881, 22 avril 1882, 14 mai 1883, 4 février 1884 abordent la question de la construction du groupe scolaire.



## GAREOULT

HÔTEL DE VILLE ET PRESBYTÈRE  
actuellement mairie



### HISTORIQUE

#### 1840-1844 : projet de mairie-école

Le 21 avril 1840, le Sous-Préfet écrit au maire de Gareoult pour lui rappeler que sa commune ne s'est toujours pas conformée à l'obligation imposée aux communes d'ouvrir, pour 1840, un local convenable destiné à l'installation d'une maison d'école<sup>1</sup>. Il lui indique également que passé ce délai, il ne pourra plus obtenir la subvention prévue pour cet objet. Ce courrier ne sera pas suivi d'effet, et il faut attendre 1844 pour que la municipalité de Gareoult envisage des travaux d'installation d'une école primaire dans la maison accueillant l'hôtel de ville et le presbytère. Les plans et devis sont dressés par l'architecte du département Esprit Lantoin le 29 janvier 1844<sup>2</sup>.

<sup>1</sup> Archives Départementales du Var, E dépôt 36, 1M1, lettre du sous-préfet de l'arrondissement de Brignoles adressée à Monsieur le Maire, 21 avril 1840.

<sup>2</sup> *Idem*, devis estimatif des travaux pour approprier une ancienne maison en une maison d'école, un presbytère et un hôtel de ville, Esprit Lantoin, 29 janvier 1844.

## 1860 : deux architectes pour un projet

Ces travaux n'ont probablement pas été effectués puisqu'en 1860, l'hôtel de ville et le presbytère de Garéoult sont dans un état de délabrement alarmant<sup>3</sup>. Le Conseil municipal, dans sa séance du 18 mars 1860, demande à M. Mesure, agent voyer cantonal, et M. Daniel, agent voyer chef de l'arrondissement, de dresser un rapport. Ces derniers constatent le danger que représente le bâtiment dans son état actuel et jugent les réparations si importantes et coûteuses qu'ils proposent l'entière démolition de l'édifice et sa reconstruction totale<sup>4</sup>.

Les deux architectes dressent en 1860 les plans et devis de cette reconstruction<sup>5</sup>. Leurs projets ont en commun de séparer la fonction d'hôtel de ville de celle de presbytère en divisant le bâtiment (jusqu'alors ils ne formaient qu'un seul et même édifice). Ils choisissent un style type villa florentine, très courant pour l'architecture des mairies au 19e siècle (voir par exemple l'hôtel de ville de Saint-Zacharie). Ce type d'architecture est directement inspiré des modèles présentés dans le Précis des leçons d'architecture données à l'École royale polytechnique, publié en 1809, qui connut un franc succès et inspira nombre de bâtiments publics tout au long du 19e siècle. Selon M. Mesure, « nous avons adopté pour l'ornementation des façades, le style italien renaissance du 16e siècle. Ce genre très suivi dans le midi est en harmonie avec nos goûts méridionaux »<sup>6</sup>.

Les dessins et devis de M. Daniel sont approuvés par le conseil municipal dans la délibération du 8 novembre 1863<sup>7</sup>. Le 17 mars 1867, l'entrepreneur Jean-Paul Barbaroux est déclaré adjudicataire des travaux. Les travaux sont terminés en juillet 1868. Ils se sont élevés à la somme totale de 17 500 frs<sup>8</sup>.

---

<sup>3</sup> ADV 2 Op 64/2, extrait des délibérations du conseil municipal de Garéoult, 18 mars 1860.

<sup>4</sup> *Idem*, devis descriptif et estimatif, 24 septembre 1860.

<sup>5</sup> *Idem*, autorisation d'emprunt et d'imposition pour la commune.

<sup>6</sup> *Idem*, mémoire à l'appui du projet dressé par Mesure, architecte de la Ville de Brignoles, mai 1861.

<sup>7</sup> *Idem*, extrait des délibérations du conseil municipal de Garéoult, 8 novembre 1863.

<sup>8</sup> ADV, 2 Op 64/2, extrait des délibérations du Conseil municipal de Garéoult, rapport de réception définitive des travaux, 23 juillet 1868 ; rapport de réception définitive des travaux, juillet 1868.

## DESCRIPTION

L'édifice est construit en angle d'îlot. Il se compose de deux corps de bâtiment construits en moellons et enduits. La façade de l'hôtel de ville, côté place, est rythmée par trois travées encadrées par deux pilastres et couronnées par une corniche à modillons, qui court sur tout l'édifice. La porte d'entrée, au centre, possède un encadrement en pierre. Elle est surmontée par une plaque portant l'inscription "HOTEL DE VILLE" ainsi qu'une corniche très saillante formant un balcon pour la porte-fenêtre du premier étage (il s'agit du balcon de la salle du conseil). Ces deux baies sont plein-cintre. Les autres ouvertures sont rectangulaires et sont rehaussées par un encadrement mouluré.

Karyn Zimmermann-Orengo / SMPPV-PAH / février 2015



## ILLUSTRATIONS



**Illustration 1.** Elévation principale, Karyn Orengo, 2013.



**Illustration 2.** Elévation principale, façade de l'hôtel de ville, Karyn Orengo, 2013.

Karyn Zimmermann-Orengo / SMPPV-PAH / février 2015



**Illustration 3.** Élévation principale, façade de l'ancien presbytère, Karyn Orengo, 2013.



**Illustration 4.** Élévation principale, façade de l'hôtel de ville, porte d'entrée, Karyn Orengo, 2013.

Karyn Zimmermann-Orengo / SMPPV-PAH / février 2015





**Illustration 5.** Élévation principale, façade de l'hôtel de ville, fenêtre centrale et balcon du 1er étage, Karyn Orengo, 2013.



**Illustration 6.** Élévation principale, façade de l'hôtel de ville, 2ème étage, Karyn Orengo, 2013.



**Illustration 7.** Fenêtre, Karyn Orengo, 2013.

Karyn Zimmermann-Orengo / SMPPV-PAH / février 2015





**Illustration 8.** Élévation latérale, Karyn Orenge, 2013.



**Illustration 9.** Élévation latérale, Karyn Orenge, 2013.



**Illustration 10.** Élévation postérieure, Karyn Orenge, 2013.

Karyn Zimmermann-Orenge / SMPPV-PAH / février 2015

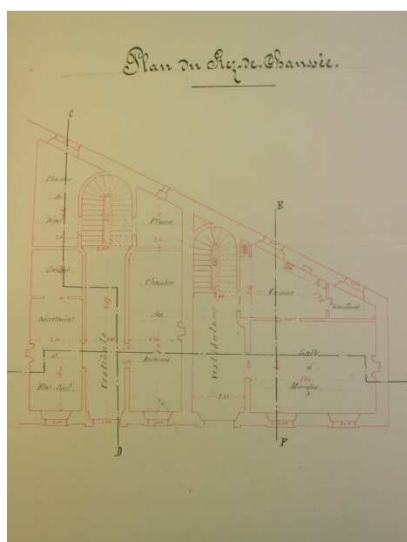




**Illustration 11.** Projet de construction d'un hôtel de ville et d'un presbytère, dessins des ouvrages.

Daniel (architecte). Papier encres noire et rouge, 112,5 x 31,5 cm, 24 septembre 1860.

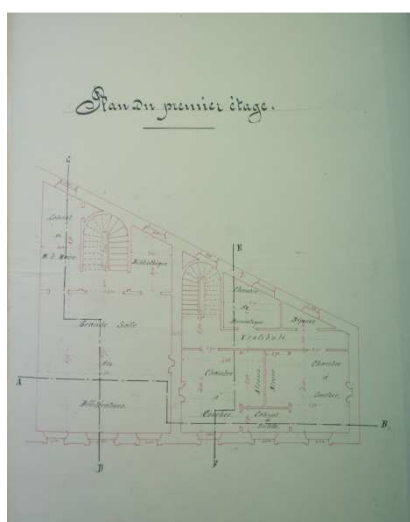
Archives Départementales du Var, 2 Op 64/2.



**Illustration 12.** Projet de construction d'un hôtel de ville et d'un presbytère, plan du rez-de-chaussée.

Daniel (architecte). Papier encres noire et rouge, 112,5 x 31,5 cm, 24 septembre 1860.

Archives Départementales du Var, 2 Op 64/2.

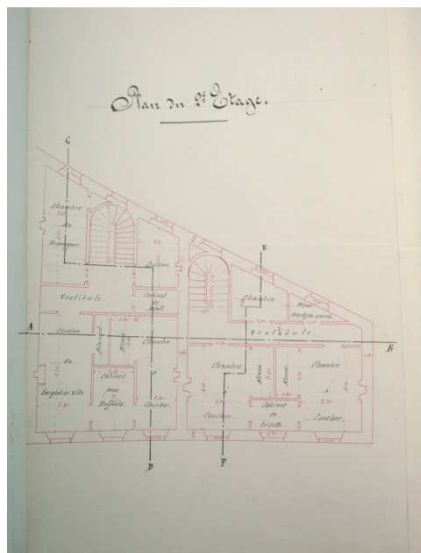


**Illustration 13.** Projet de construction d'un hôtel de ville et d'un presbytère, plan du premier étage.

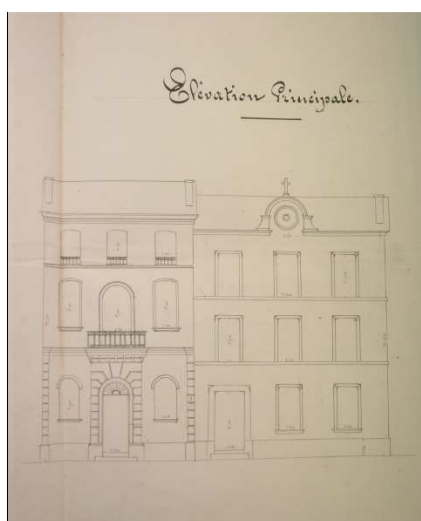
Daniel (architecte). Papier encres noire et rouge, 112,5 x 31,5 cm, 24 septembre 1860.

Archives Départementales du Var, 2 Op 64/2.





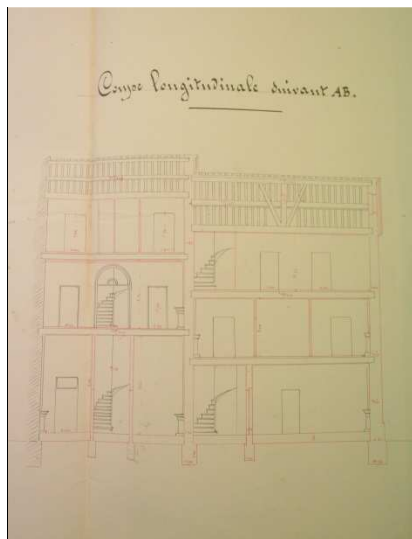
**Illustration 14.** Projet de construction d'un hôtel de ville et d'un presbytère, plan du 2ème étage.  
Daniel (architecte). Papier encres noire et rouge, 112,5 x 31,5 cm, 24 septembre 1860.  
Archives Départementales du Var, 2 Op 64/2.



**Illustration 15.** Projet de construction d'un hôtel de ville et d'un presbytère, élévation principale.  
Daniel (architecte). Papier encres noire et rouge, 112,5 x 31,5 cm, 24 septembre 1860.  
Archives Départementales du Var, 2 Op 64/2.



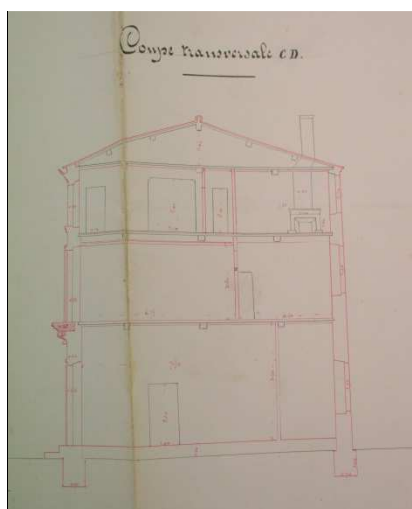
**Illustration 16.** Projet de construction d'un hôtel de ville et d'un presbytère, façade latérale.  
Daniel (architecte). Papier encres noire et rouge, 112,5 x 31,5 cm, 24 septembre 1860.  
Archives Départementales du Var, 2 Op 64/2.



**Illustration 17.** Projet de construction d'un hôtel de ville et d'un presbytère, coupe longitudinale selon AB.

Daniel (architecte). Papier encres noire et rouge, 112,5 x 31,5 cm, 24 septembre 1860.

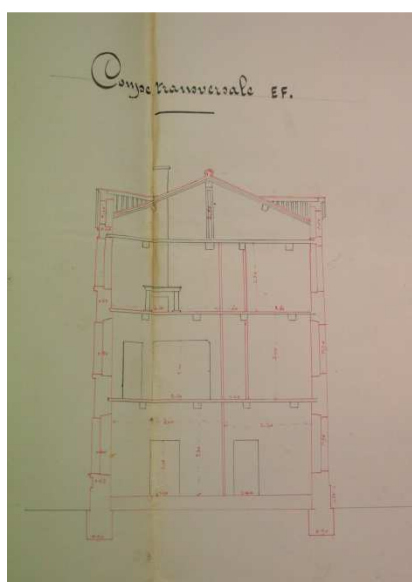
Archives Départementales du Var, 2 Op 64/2.



**Illustration 18.** Projet de construction d'un hôtel de ville et d'un presbytère, coupe transversale CD.

Daniel (architecte). Papier encres noire et rouge, 112,5 x 31,5 cm, 24 septembre 1860.

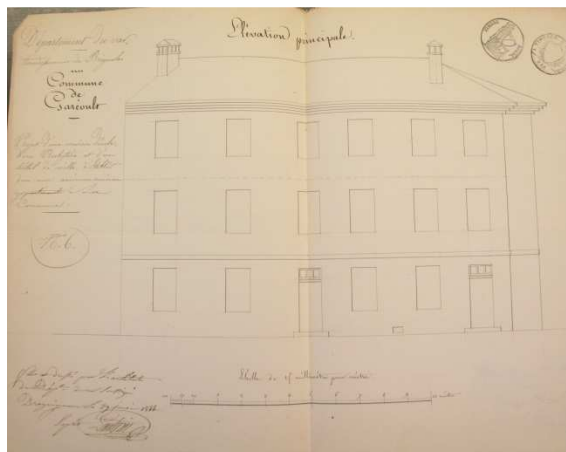
Archives Départementales du Var, 2 Op 64/2.



**Illustration 19.** Projet de construction d'un hôtel de ville et d'un presbytère, coupe transversale EF.

Daniel (architecte). Papier encres noire et rouge, 112,5 x 31,5 cm, 24 septembre 1860.

Archives Départementales du Var, 2 Op 64/2.



**Illustration 20.** Projet d'une maison d'école, d'un presbytère et d'une maison de ville à établir dans une ancienne maison appartenant à la commune, élévation principale.

Lantoin Esprit (architecte). Papier, dessin à l'encre et aquarelle, 40 x 30 cm, 29 janvier 1844.

Archives Départementales du Var, E dépôt 36, 1M1.



**Illustration 21.** Plan du rez-de-chaussée.

Lantoin Esprit (architecte). Papier, dessin à l'encre et aquarelle, 40 x 30 cm, 29 janvier 1844.

Archives Départementales du Var, E dépôt 36, 1M1.



**Illustration 22.** Plan du 1<sup>er</sup> étage.

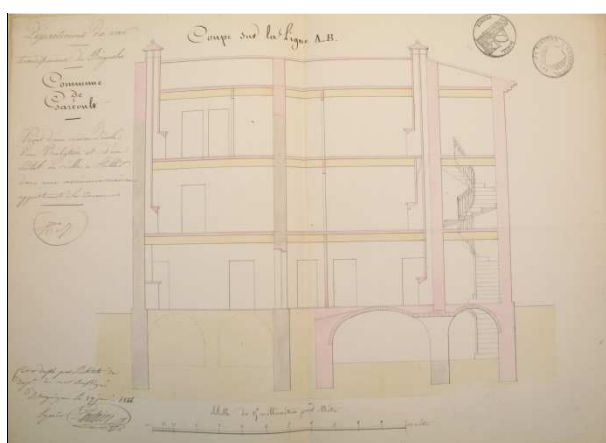
Lantoin Esprit (architecte). Papier, dessin à l'encre et aquarelle, 40 x 30 cm, 29 janvier 1844.

Archives Départementales du Var, E dépôt 36, 1M1.



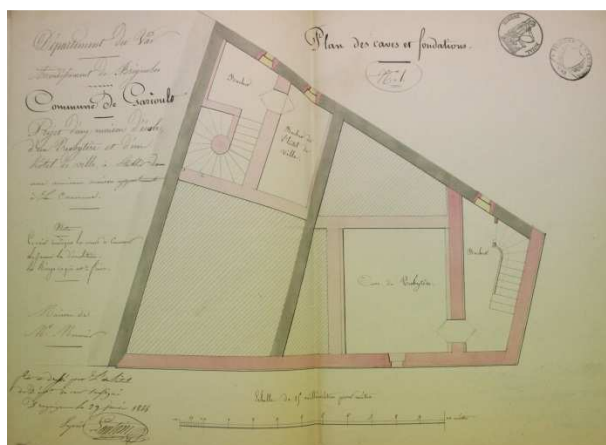
**Illustration 23.** Plan du 2<sup>ème</sup> étage.

Lantoin Esprit (architecte). Papier, dessin à l'encre et aquarelle, 40 x 30 cm, 29 janvier 1844.  
Archives Départementales du Var, E dépôt 36, 1M1.



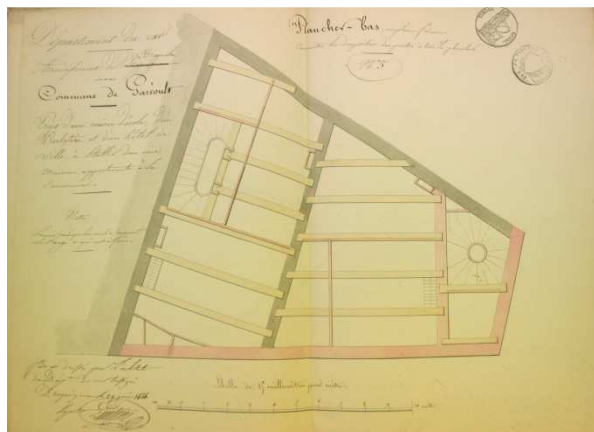
**Illustration 24.** Coupe sur la ligne A.B.

Lantoin Esprit (architecte). Papier, dessin à l'encre et aquarelle, 40 x 30 cm, 29 janvier 1844.  
Archives Départementales du Var, E dépôt 36, 1M1.



**Illustration 25.** Plan des caves et fondations.

Lantoin Esprit (architecte). Papier, dessin à l'encre et aquarelle, 40 x 30 cm, 29 janvier 1844.  
Archives Départementales du Var, E dépôt 36, 1M1.



**Illustration 26.** Plancher-bas.

Lantoin Esprit (architecte). Papier, dessin à l'encre et aquarelle, 40 x 30 cm, 29 janvier 1844.  
Archives Départementales du Var, E dépôt 36, 1M1.

Karyn Zimmermann-Orengo / SMPPV-PAH / février 2015



## BIBLIOGRAPHIE

ANDRIEUX Jean-Yves L'architecture de la République, les lieux de pouvoir dans l'espace public en France, 1792-1981. SCEREN CNDP2009.

Karyn Zimmermann-Orengo / SMPPV-PAH / février 2015



## SOURCES

### Archives départementales du Var

#### - 2 Op 64/2

Les Archives Départementales du Var conservent sous la cote 2Op64/2 un dossier comportant diverses pièces relatives à la reconstruction de l'hôtel de ville et du presbytère entre 1860 et 1868 : délibération du conseil municipal du 23 juillet 1868 (rapport de réception définitive des travaux) ; procès-verbal de réception définitive ; procès-verbal de débat entre les adjudicataires ; affiche d'adjudication ; autorisation d'emprunt et d'imposition pour la commune ; rapport de l'architecte diocésain ; devis estimatif et descriptif des ouvrages ; projet de construction d'un hôtel de ville et d'un presbytère (Daniel, 24 septembre 1860, avec plans et dessins) ; délibération du conseil municipal du 8 novembre 1863 ; dossier relatif à la réclamation de M. Mesure, architecte de la ville de Brignoles ; délibération du conseil municipal du 18 mars 1860 ; mémoire à l'appui du projet ; dessins ; délibération du conseil municipal du 2 janvier 1864 ; réclamation de M. Mesure ; délibération du conseil municipal du 15 mai 1864.

#### - E dépôt 36, 1 M 1

Les archives communales ont été déposées aux Archives départementales du Var sous la cote E dépôt 36. Le dossier 1M1 comporte des documents concernant le projet de reconstruction de la mairie avec école et presbytère de 1844 ainsi que les travaux menés en 1936.