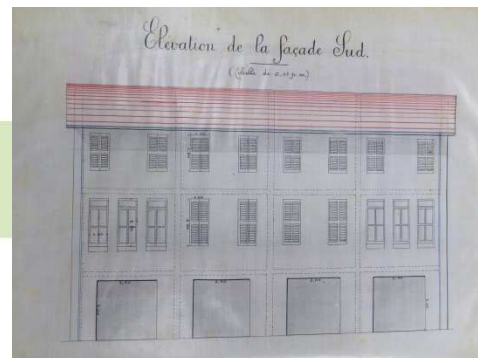


## PONTEVÈS

### LES PROJETS DE CONSTRUCTIONS SCOLAIRES



#### HISTORIQUE

##### 1882 : premier projet de construction d'un groupe scolaire

Dans les années 1880, le conseil municipal de Pontevès confie le projet de construction d'un groupe scolaire à Barthélémy Boeuf. Les dessins présentés en 1882 sont proches de ceux du groupe scolaire de Cotignac, du même architecte (illustrations 1 à 6).

Une première enquête menée au sein du village ne soulève pas de contestation particulière. Une seconde enquête, portant cette fois sur le plan parcellaire, révèle qu'une partie des habitants s'oppose au projet. Les protestataires estiment que le local actuel est suffisant, que l'école projetée est trop éloignée du centre et que le projet sera trop lourd à porter pour les contribuables. L'avis de l'inspecteur d'académie va également dans ce sens. Le conseil municipal rejette ces réclamations, arguant qu'elles n'ont pas lieu d'être puisqu'elles protestent contre le groupe scolaire plutôt que contre le plan parcellaire et qu'elles "émanent presque toutes que du parti réactionnaire qui ne veut empêcher la construction que pour créer des ennuis au conseil" (délibération

du conseil municipal du 7 novembre 1887). Toutefois, le projet est finalement abandonné.

### **1899 : deuxième projet de groupe scolaire**

**E**n 1899, l'école des filles est installée dans une maison au nord-ouest de l'Esplanade (à l'angle de l'Esplanade et de la Montée des Aires). L'école des garçons est installée dans le bâtiment de la mairie, situé sur la place, dans l'actuelle médiathèque (illustration 7).

Au mois de juin, le maire de Pontevès commande à l'architecte Marie Maurel la réalisation d'un projet de construction d'un groupe scolaire. Les plans, dessins, devis et cahiers des charges sont dressés en septembre de la même année (illustrations 8 à 17). Le prix de la construction du groupe scolaire est évalué à la somme de 232 000 francs. Le projet ne sera finalement pas réalisé.

### **1924 : suppression des écoles au profit d'une école mixte**

**A**u début des années 1920, les deux écoles sont fréquentées par une trentaine d'élèves. En 1924, la commune est invitée par l'inspecteur d'Académie à les supprimer afin de créer une école mixte. Le conseil municipal s'y oppose dans un premier temps, avant de donner son accord moral. Les élèves sont alors regroupés dans le local de l'école des garçons aménagé dans la mairie, qui n'est pas conforme au règlement sur les constructions scolaires.

Le conseil municipal sollicite quelques mois plus tard des subventions pour aménager la nouvelle école mixte dans l'ancienne école de filles, pour une somme prévisionnelle de 27 160 francs. Le bâtiment est situé place des Martyrs du Bessillon (parcelle N 388 du cadastre actuel, illustration 18). L'immeuble possède un rez-de-chaussée (occupé par une remise et le four communal) et deux étages. Le logement de l'institutrice est aménagé au deuxième étage, la classe est au premier, elle est éclairée par deux fenêtres percées sur la façade côté rue. Les plans sont dressés par M. Jehan,

ingénieur TPE (Travaux Publics de l'Etat) à Barjols (illustrations 19 à 21). Les travaux sont réalisés par l'entrepreneur Paul Boutin.

Le projet est accepté le 18 août 1926 par le comité mixte. Le Conseil Départemental de l'Enseignement Primaire autorise l'essai de coéducation des filles et des garçons, demandé par le conseil municipal, au mois de décembre suivant.

### **1936-1938 : acquisition du « Grand Jardin » et troisième projet de groupe scolaire**

En décembre 1936, Isabelle Jeanne Aureille signe une promesse de vente à la commune pour un terrain situé à l'entrée du village côté route de Barjols, en contrebas de l'Esplanade. Il s'agit d'un grand pré ceint d'un mur de clôture, d'une superficie d'environ 3 000 m<sup>2</sup>. Le conseil municipal cherche immédiatement à profiter de cette acquisition pour y installer un groupe scolaire. Le 4 janvier 1937, l'Inspecteur d'Académie donne un avis favorable à ce projet. Le conseil municipal, décide en septembre 1937 d'acheter le terrain et la maison de Mme Aureille. La vente est scellée le 13 juin 1938. Le projet confié à l'architecte Barthy Barla reste également sans suite (illustrations 22 à 25).

Le bâtiment est finalement aménagé en bureau de Poste Téléphone et Télégraphe. Les travaux sont conduits par Barthy Barla en 1938.

### **1951-1954 : installation de l'école, de la mairie et du bureau de poste au Grand Jardin**

Après le décès de Mme Aureille en 1951, la commune devient définitivement propriétaire du bâtiment situé à l'angle du Grand Jardin. A cette date, l'école est toujours installée place des Martyrs du Bessillon. Les classes sont aménagées au deuxième étage du bâtiment et sont desservies par un escalier dangereux pour les enfants. De plus, le bâtiment ne dispose ni de cour de récréation ni de WC (les élèves vont en récréation sur la place publique).

Pour remédier à cette situation, le conseil municipal décide d'installer les services de la mairie, un logement pour le secrétaire ainsi que l'école avec préau, cour et toilettes dans le bâtiment du Grand Jardin. Le projet est confié à l'architecte Élie Guérin (illustrations 26 à 28). Ce dernier démoli deux pièces du premier étage, une chambre de la partie centrale de la maison de la rue du Puits, les cours, la façade sud, le mur de refend la toiture et les planchers. Une classe est aménagée au rez-de-chaussée côté rue du Puits (donc au premier étage côté place du Grand Jardin). L'angle sud-ouest repose sur un pilier en béton armé. Le bureau de poste déménage sur la place des Martyrs du Bessillon. Les travaux sont réalisés par M. Dauphin, entrepreneur au Luc, et sont terminés en 1954.

La même année, le conseil municipal décide la construction d'une cantine scolaire et d'une seconde classe. Il est envisagé de faire appel au service des Ponts et Chaussées mais la commune n'y est pas autorisée, le préfet considérant que ces travaux sont du ressort d'un architecte. Ce dernier propose de confier l'étude à l'architecte départemental, M. Barla (illustration 29 à 32). La nouvelle classe est accolée à la première, sur son côté ouest. La cantine scolaire est construite au sud. Les travaux sont réalisés par l'entrepreneur Emile Basset de 1956 à 1957.

Le terrain est aménagé en place dans les années 1960. L'ancienne cour d'école est rasée en 1988 pour la construction d'une mairie et d'une salle polyvalente. Des travaux d'extension de l'école ont été réalisés en 2003.

Karyn Orengo / SMPPV-PAH / mai 2016



## DESCRIPTION

### **Premier projet : groupe scolaire (non réalisé)**

Le bâtiment projeté s'organise selon un plan en U. Le corps de bâtiment principal accueille les classes au rez-de-chaussée, les appartements de fonction à l'étage. Les préaux sont aménagés dans les ailes en retour. La façade, symétrique, est rythmée par dix travées d'ouvertures à arc segmentaire. Un bandeau sépare le rez-de-chaussée de l'étage ; il présente l'inscription "ECOLE COMMUNALES".

### **Deuxième projet : groupe scolaire (non réalisé)**

Le projet prévoit la construction d'un grand corps de bâtiment divisé en deux parties identiques avec leurs dépendances. Chaque partie se compose d'une salle de classe pour 22 élèves et d'un logement de fonction. Les classes sont éclairées par 3 fenêtres au sud et 2 au nord. Le dénivelé du terrain permet de prévoir l'aménagement de préaux sous les classes. Le projet comprend des cours, des jardins pour les instituteurs et des privés.

Le cahier des charges stipule que les pierres utilisées doivent être des moellons calcaire extraits des meilleurs bancs des carrières en exploitation dans le pays, les briques et tuiles proviendront des usines en exploitation dans la commune.

Le mobilier se composera de tables-bancs du même type que ceux de la ville d'Amiens.

### **Troisième projet : école mixte**

L'immeuble est situé à l'angle de la place des Martyrs du Besson et de la rue montant aux ruines du château. L'entrée de l'école se fait côté rue, afin d'assurer une séparation totale entre les locaux scolaires d'une part et la remise et le four communal

d'autre part. Les toilettes sont installées sur le palier. Le logement de l'institutrice est au premier étage. Le second étage est occupé par une salle de classe et une chambre.

### **Quatrième projet : groupe scolaire (non réalisé)**

Le projet dressé par l'architecte départemental Barthy Barla en 1951 comprend la construction d'un groupe scolaire dans la partie sud-ouest du Grand Jardin. L'édifice se compose d'un bâtiment à 1 étage avec infirmerie et bains douches au rez-de-chaussée, logements à l'étage. Un deuxième corps de bâtiment en rez-de-chaussée accueille deux classes de 40 élèves, des vestiaires et une cantine scolaire. Le préau couvert est aménagé dans une aile en retour et les privés sont au fond de la cour, en face des classes.

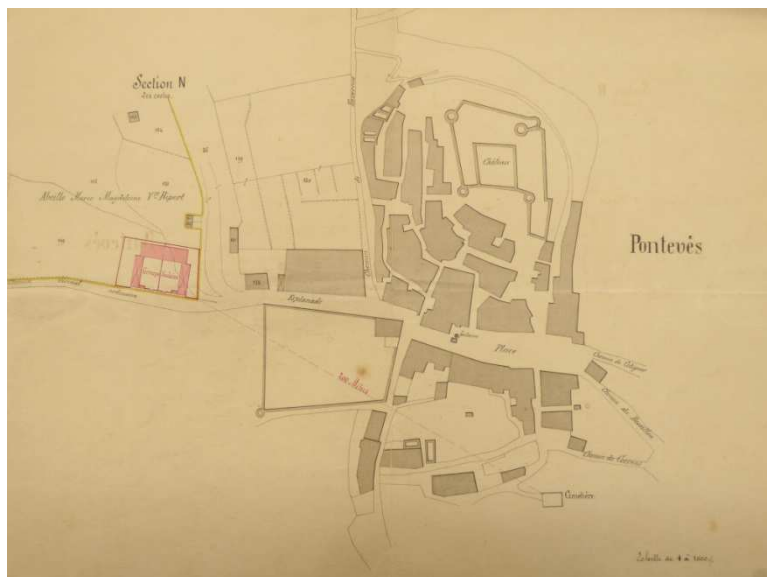
### **Groupe scolaire du Grand Jardin**

L'édifice est situé en angle d'îlot. Il se compose de divers corps de bâtiment datant de plusieurs périodes et construits dans des matériaux différents (moellons et béton aggloméré). Il comprend plusieurs classes ainsi qu'une cantine scolaire.

Karyn Orengo / SMPPV-PAH / mai 2016



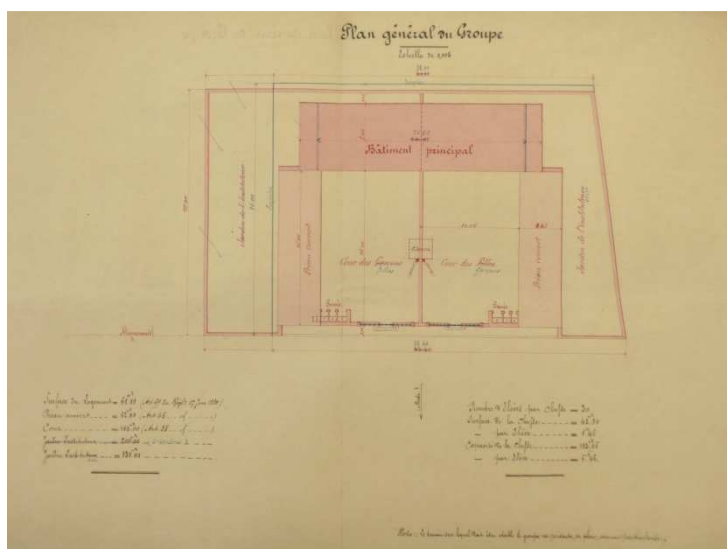
## ILLUSTRATIONS



**Illustration 1.** Plan de la commune avec emplacement du groupe scolaire projeté, Boeuf Barthélémy (architecte).

Papier, dessin à l'encre et lavis, 30 juillet 1882.

Archives Départementales du Var, 2 Op 95, article 2.

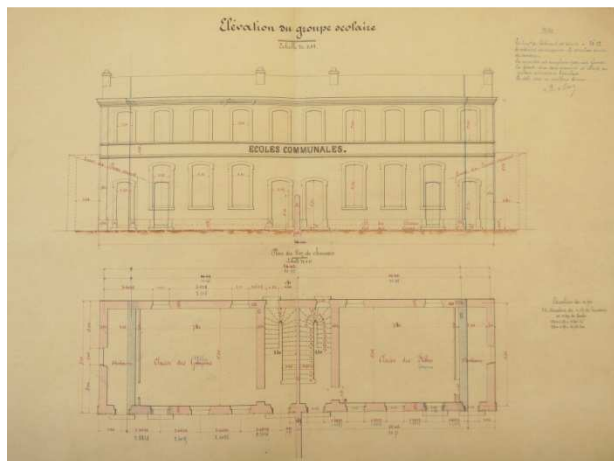


**Illustration 2.** Plan général, Boeuf Barthélémy (architecte).

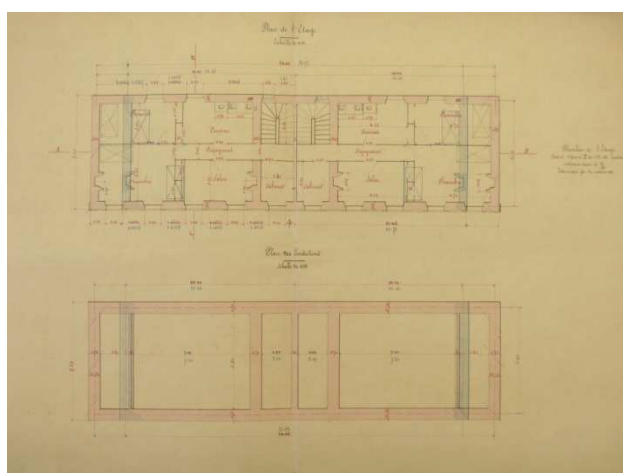
Papier, dessin à l'encre et lavis, 30 juillet 1882.

Archives Départementales du Var, 2 Op 95, article 2.

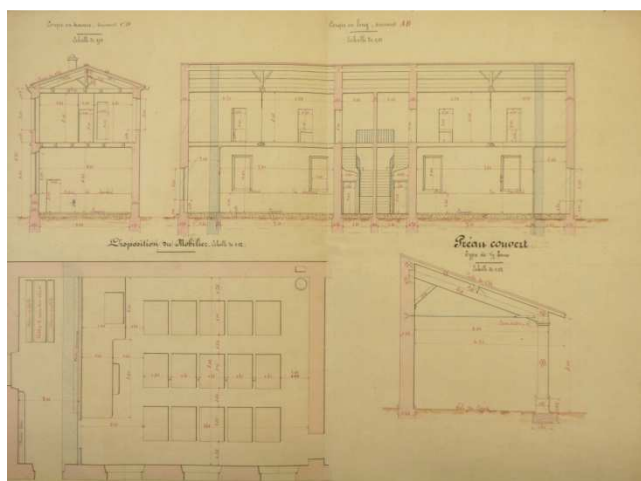
Karyn Orengo / SMPPV-PAH / mai 2016



**Illustration 3.** Élévation et plan du rez-de-chaussée, Boeuf Barthélémy (architecte).  
Papier, dessin à l'encre et lavis, 30 juillet 1882.  
Archives Départementales du Var, 2 Op 95, article 2.



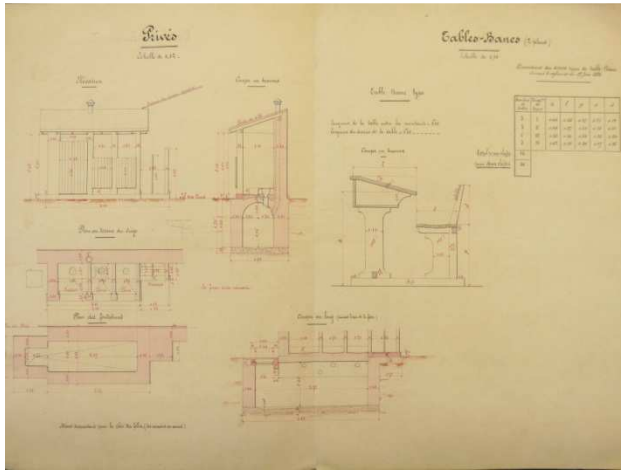
**Illustration 4.** Plans de l'étage et des fondations, Boeuf Barthélémy (architecte).  
Papier, dessin à l'encre et lavis, 30 juillet 1882.  
Archives Départementales du Var, 2 Op 95, article 2.



**Illustration 5.** Coupes, disposition du mobilier et pérou couvert, Boeuf Barthélémy (architecte).  
Papier, dessin à l'encre et lavis, 30 juillet 1882.  
Archives Départementales du Var, 2 Op 95, article 2.

Karyn Orengo / SMPPV-PAH / mai 2016

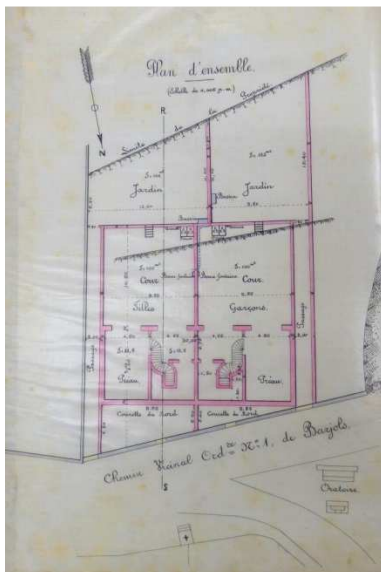




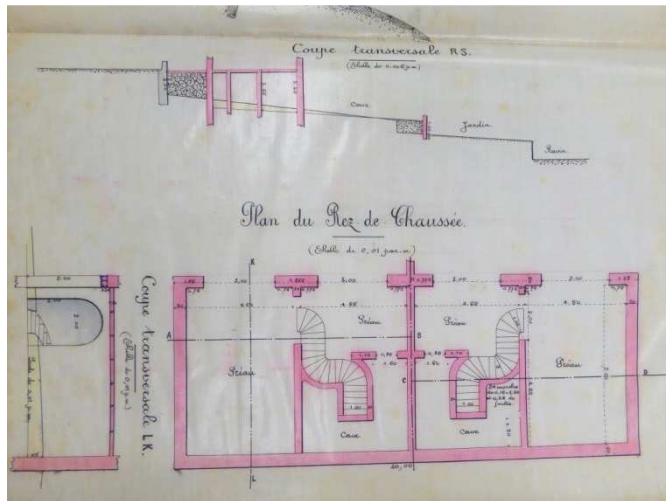
**Illustration 6.** Privés et tables-bancs, Boeuf Barthélémy (architecte).  
 Papier, dessin à l'encre et lavis, 30 juillet 1882.  
 Archives Départementales du Var, 2 Op 95, article 2.



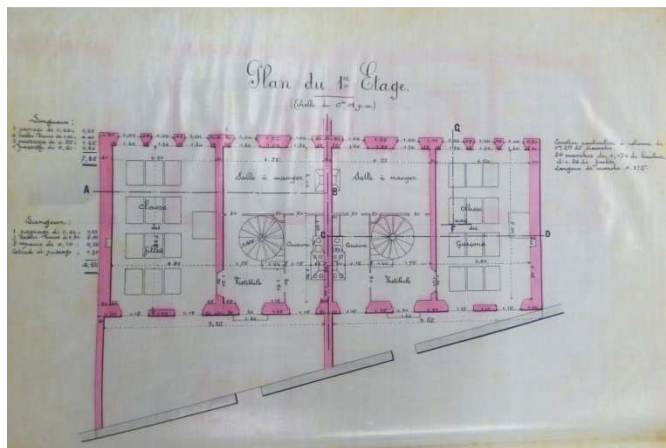
**Illustration 7.** Plan général de la commune avec emplacement projeté, Maurel Marie (architecte).  
 Papier entoilé, dessin à l'encre et rehauts de couleur, 1899.  
 Archives communales de Pontevès, 4M1.



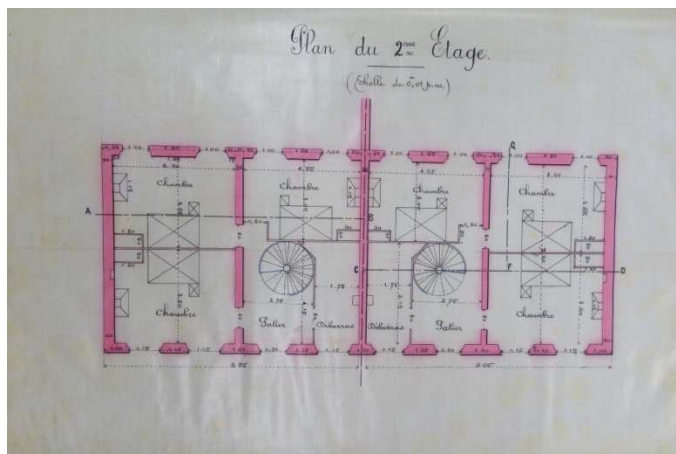
**Illustration 8.** Plan d'ensemble, Maurel Marie (architecte).  
 Papier entoilé, dessin à l'encre et rehauts de couleur, 1899.  
 Archives communales de Pontevès, 4M1.



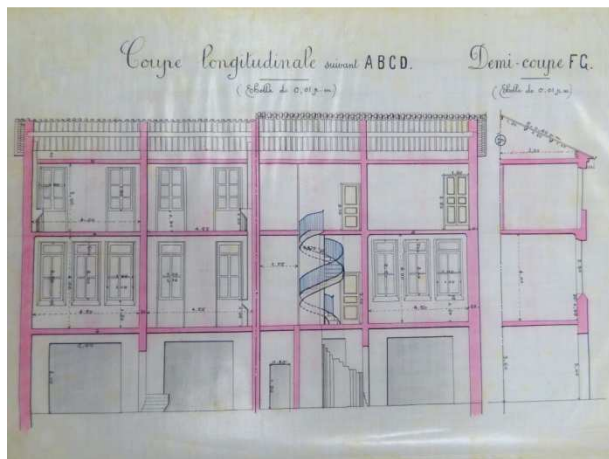
**Illustration 9.** Plan du rez-de-chaussée, Maurel Marie (architecte).  
Papier entoilé, dessin à l'encre et rehauts de couleur, 1899.  
Archives communales de Pontevès, 4M1.



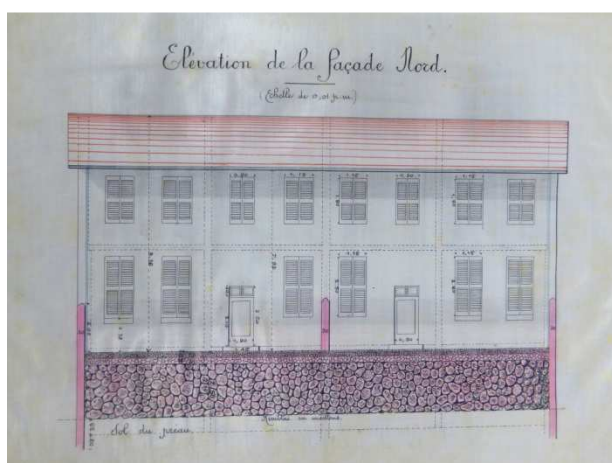
**Illustration 10.** Plan du 1er étage, Maurel Marie (architecte).  
Papier entoilé, dessin à l'encre et rehauts de couleur, 1899.  
Archives communales de Pontevès, 4M1.



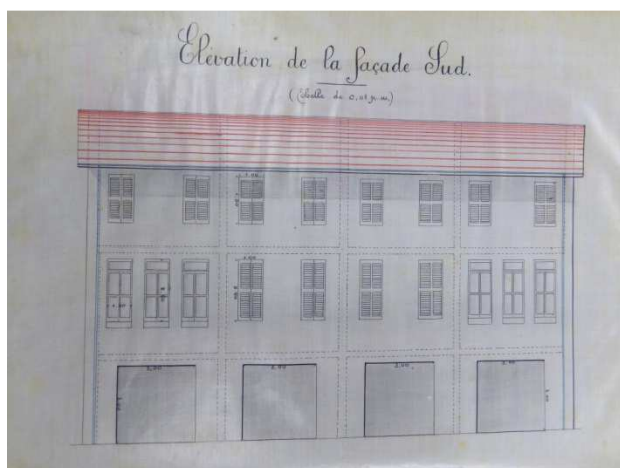
**Illustration 11.** Plan du 2e étage, Maurel Marie (architecte).  
Papier entoilé, dessin à l'encre et rehauts de couleur, 1899.  
Archives communales de Pontevès, 4M1.



**Illustration 12.** Coupe longitudinale suivant ABCD, Maurel Marie (architecte).  
Papier entoilé, dessin à l'encre et rehauts de couleur, 1899.  
Archives communales de Pontevès, 4M1.

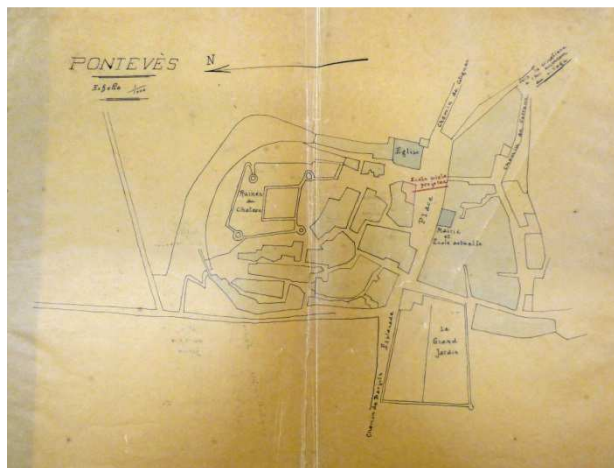


**Illustration 13.** Élévation de la façade nord, Maurel Marie (architecte).  
Papier entoilé, dessin à l'encre et rehauts de couleur, 1899.  
Archives communales de Pontevès, 4M1.

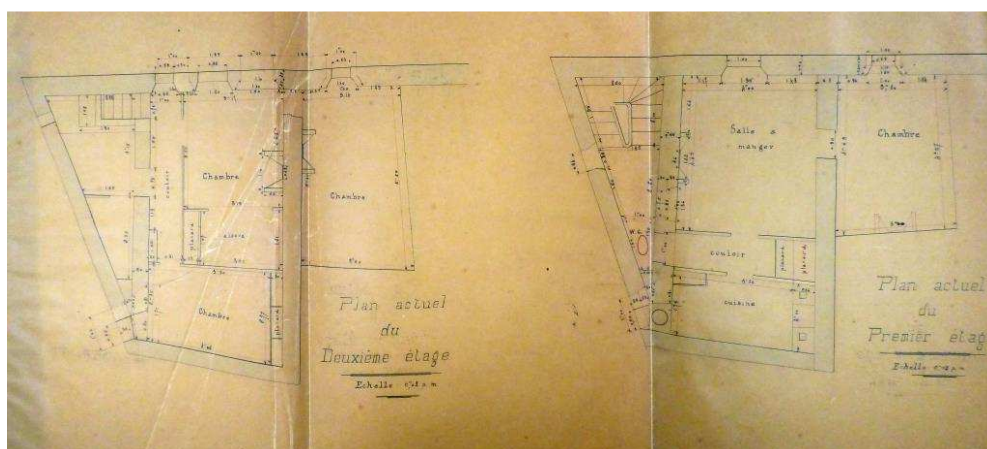


**Illustration 14.** Élévation de la façade sud, Maurel Marie (architecte).  
Papier entoilé, dessin à l'encre et rehauts de couleur, 1899.  
Archives communales de Pontevès, 4M1.

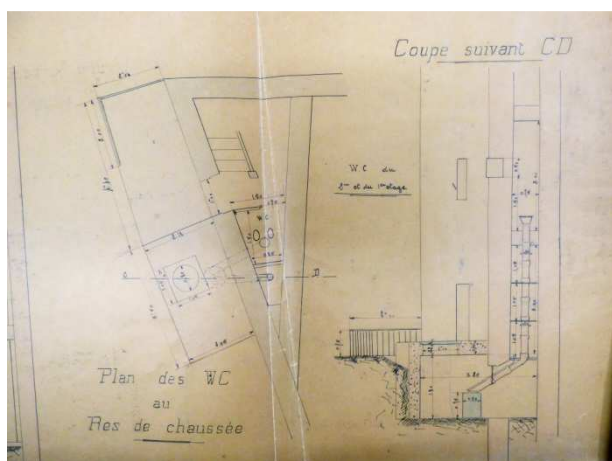




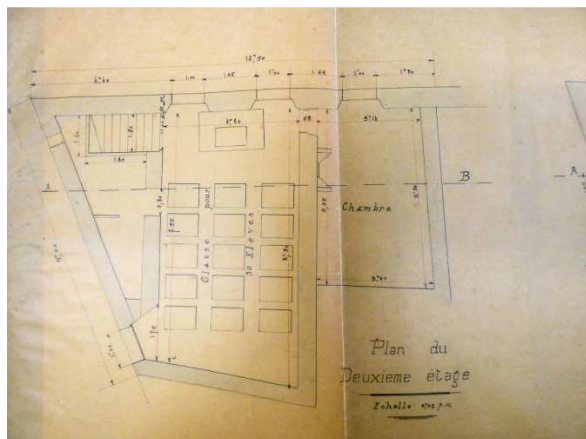
**Illustration 18.** Ecole mixte, plan général de la commune avec emplacement projeté, Jehan (ingénieur). Papier, dessin à l'encre et rehauts de couleur, 6 avril 1926. Archives communales de Pontevès, 4M2.



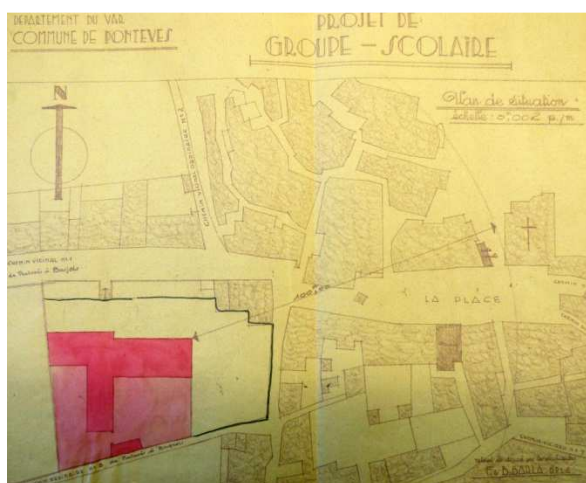
**Illustration 19.** Ecole mixte, plans actuels du premier et du deuxième étage, Jehan (ingénieur). Papier, dessin à l'encre et rehauts de couleur, 6 avril 1926. Archives communales de Pontevès, 4M2.



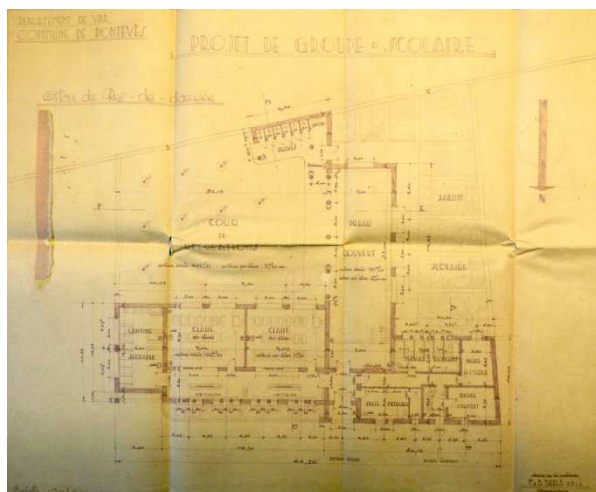
**Illustration 20.** Ecole mixte, plan et coupe des WC au rez-de-chaussée, Jehan (ingénieur). Papier, dessin à l'encre et rehauts de couleur, 6 avril 1926. Archives communales de Pontevès, 4M2.



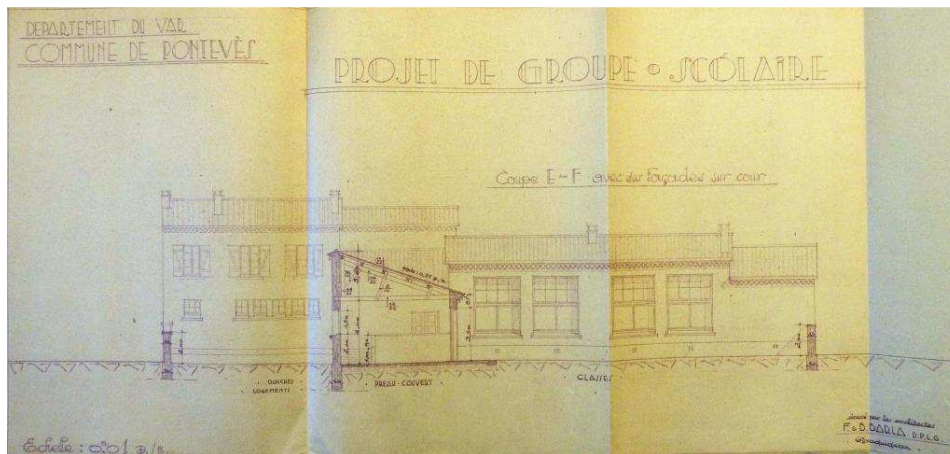
**Illustration 21.** Ecole mixte, plan du deuxième étage, Jehan (ingénieur).  
Papier, dessin à l'encre et rehauts de couleur, 6 avril 1926.  
Archives communales de Pontevès, 4M2.



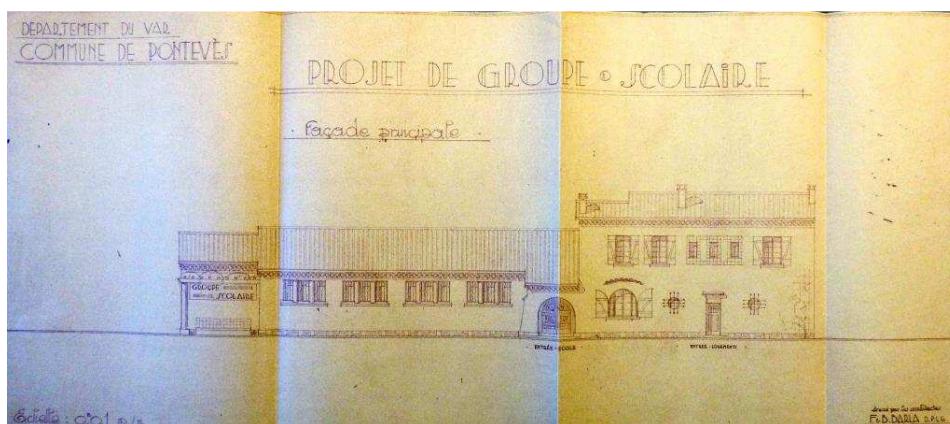
**Illustration 22.** Groupe scolaire, plan général avec emplacement projeté, Barla Barthy (architecte).  
Papier, imprimé et rehauts de couleur, 11 février 1937.  
Archives Départementales du Var, 2 Op 95, article 2.



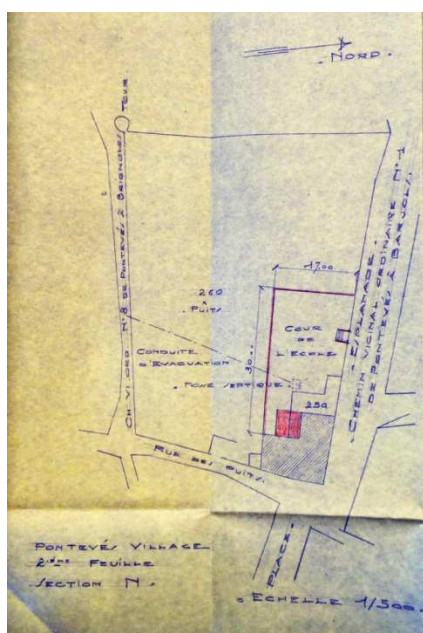
**Illustration 23.** Groupe scolaire, plan du rez-de-chaussée, Barla Barthy (architecte).  
Papier, imprimé, 30,5 x 38 cm, 11 février 1937.  
Archives Départementales du Var, 2 Op 95, article 2.



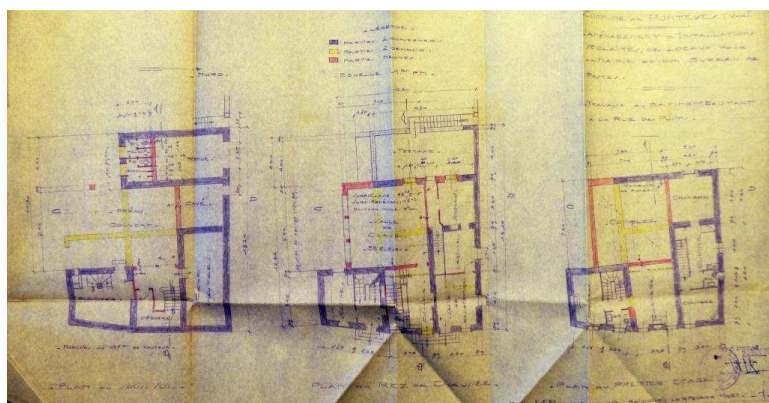
**Illustration 24.** Groupe scolaire, coupe EF et façades sur cour, Barla Barthy (architecte).  
Papier, imprimé, 30 x 63,5 cm, 11 février 1937.  
Archives Départementales du Var, 2 Op 95, article 2.



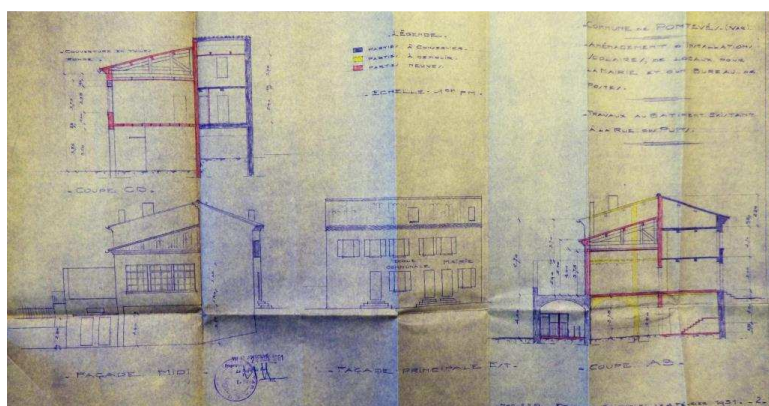
**Illustration 25.** Groupe scolaire, façade principale, Barla Barthy (architecte).  
Papier, imprimé, 30 x 70 cm, 11 février 1937.  
Archives Départementales du Var, 2 Op 95, article 2.



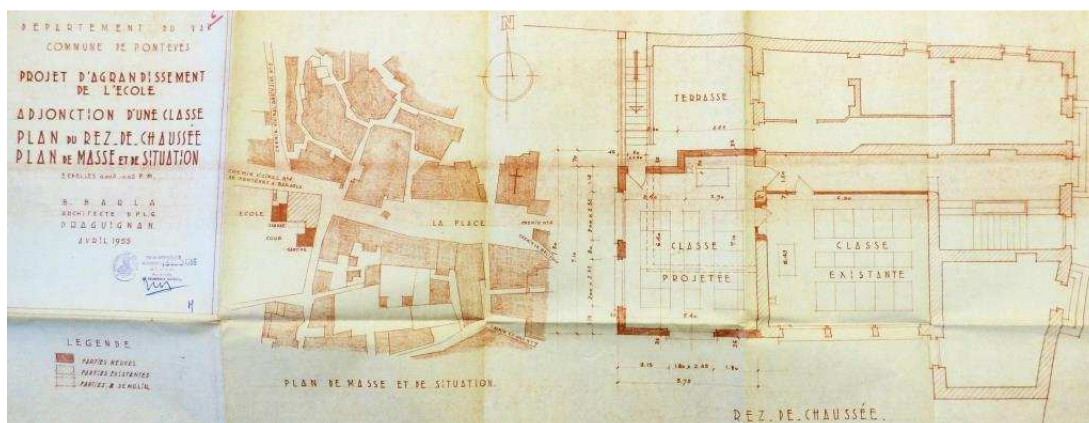
**Illustration 26.** Aménagement d'installations scolaires, de locaux pour la mairie et d'un bureau de postes, plan général, Guérin Elie (architecte).  
Papier, imprimé et rehauts de couleur, 4 février 1951.  
Archives Départementales du Var, 2 Op 95, article 2.



**Illustration 27.** Aménagement d'installations scolaires, de locaux pour la mairie et d'un bureau de postes, plans du sous-sol, du rez-de-chaussée et du 1<sup>er</sup> étage, Guérin Elie (architecte).  
Papier, imprimé et rehauts de couleur, 4 février 1951.  
Archives Départementales du Var, 2 Op 95, article 2.



**Illustration 28.** Aménagement d'installations scolaires, de locaux pour la mairie et d'un bureau de postes, coupes et façades, Guérin Elie (architecte).  
Papier, imprimé et rehauts de couleur, 4 février 1951.  
Archives Départementales du Var, 2 Op 95, article 2.



**Illustration 29.** Agrandissement de l'école, plan de masse et de situation, plan du rez-de-chaussée, Barla Barthy (architecte).  
Papier, imprimé, avril 1955.  
Archives Départementales du Var, 2 Op 95, article 2.







**Illustration 33.** Groupe scolaire de Pontevès, élévation sur le Grand Jardin, 2015.



**Illustration 34.** Groupe scolaire de Pontevès, élévation rue des Puits, 2015.



**Illustration 35.** Groupe scolaire de Pontevès, élévation sur l'Esplanade, 2015.

Karyn Orengo / SMPPV-PAH / mai 2016



## BIBLIOGRAPHIE

Ville de Pontevès, "Transformations du Grand Jardin 1839-2011, du jardin de la famille Aureille au chantier du renouveau", *Reflets de Pontevès*, janvier 2011, pp.5-8

Karyn Orengo / SMPPV-PAH / mai 2016



## SOURCES

### Archives départementales du Var

#### - 2 Op 95 article 2

Les Archives Départementales du Var conservent sous la cote 2Op95/2 un dossier comportant diverses pièces relatives aux projets successifs de groupe scolaire et à l'aménagement du bâtiment Aureille.

Projet de construction d'un groupe scolaire 1882 - 1887 :

- Questionnaire à remplir par l'Inspecteur Primaire, 10 juin 1883.
- Lettre de l'Inspecteur d'académie au Préfet, 3 août 1883.
- Lettre de l'Inspecteur d'académie au Préfet, 8 mars 1886, modifications au projet du groupe scolaire de Pontevès.
- Enquête d'utilité publique, 27 septembre 1886.
- Plan, élévations et coupes, Bœuf, 26 juillet 1882.
- Rapport explicatif, Bœuf, 2 août 1882.
- Cahier des charges, Bœuf, 30 juillet 1882.
- Délibération du conseil municipal, rejet des réclamations de l'enquête parcellaire pour le groupe scolaire, 7 novembre 1887.
- Construction d'un groupe scolaire, enquête parcellaire, registre des déclarations.

Projet de construction d'un groupe scolaire, 1936-1947 :

- Délibération du conseil municipal du 29 mars 1937, vote du projet de construction d'un groupe scolaire.
- Rapport du comité départemental, 14 mai 1937.

- Rapport sur la valeur vénale d'un terrain pour la construction d'un groupe scolaire.
- Procès-verbal et estimatif des locaux scolaires actuels, 8 octobre 1937.
- Délibération du 11 décembre 1936 : étude d'un nouveau groupe scolaire avec désignation de l'architecte et du terrain à acquérir.
- Plans et façades, Barla, 11 février 1937.
- Acquisition du terrain, autorisation préfectorale, 9 juin 1938.
- Devis estimatif, Barla, 11 février 1937.
- Rapport des architectes, Barla ; 11 février 1937.
- Lettre de l'Inspecteur général, 5 mars 1941.
- Lettre du ministre de l'éducation nationale au préfet du Var, 24 mai 1949.

#### Construction d'une école avec mairie et bureau de poste (1951-1956)

- Agrément de l'architecte Elie Guérin (références professionnelles, photos de réalisations, demande d'agrément)
- Programme d'aménagement d'un bâtiment où sera installée l'école de Pontevès, 6 juin 1951.
- Tableau de renseignements de l'inspecteur primaire, 29 mai 1951.
- Délibération du conseil municipal du 16 mai 1951.
- Rapport explicatif et descriptif des travaux, 7 mai 1951.
- Courrier du Préfet à l'architecte départemental au sujet des réclamations concernant l'adjudication, 2 mai 1952.
- Pétition pour l'opposition au transfert du bureau des PTT, avril 1952.
- Affiche adjudication des travaux, 25 mars 1952.
- Procès-verbal de réception définitive des travaux, 19 novembre 1954.
- Marché de gré à gré, travaux au nouveau bureau de poste, 12 octobre 1954.
- Procès-verbal de réception provisoire des travaux, 16 avril 1953.
- Rapport à la commission départementale, 25 juin 1956.

#### Agrandissement de l'école, 1954-1956

- Délibération du conseil municipal, 16 mars 1954, vote la construction d'une cantine scolaire.

- Délibération du conseil municipal, 2 septembre 1954, architecte pour la construction d'une cantine scolaire.
- Courrier du maire de Pontevès au préfet, 15 octobre 1954, CM a décidé de lier le projet de cantine à celui de la construction d'une classe supplémentaire.
- Devis descriptif des travaux, Barla, 20 avril 1955.
- Barla, projet d'agrandissement de l'école, plans, façades, coupes, avril 1955.
- Tableau de renseignement de l'inspecteur primaire.
- Délibération du conseil municipal du 5 août 1954, vote la construction d'une nouvelle classe.
- Travaux d'agrandissement de l'école, état récapitulatif des dépenses.
- Procès-verbal de réception définitive, 12 septembre 1957.

## **Archives communales de Pontevès**

### 4M1 : groupe scolaire, projet (1899)

- Mémoire à l'appui du projet, 12 septembre 1899
- Devis et cahier des charges
- Dessins du projet
- Plan général de l'agglomération

### 4M2 : école mixte (1928)

- Correspondance maire/préfet
- Extraits du registre des délibérations municipales (4 janvier 1922, 14 décembre 1924)
- Autorisation du conseil départemental de l'enseignement primaire pour l'essai de coéducation demandé par le conseil municipal, 23 décembre 1926
- Avis favorable du comité mixte pour le projet d'aménagement de l'ancienne école de filles en vue de l'installation de l'école mixte, 18 août 1926
- Dessins du projet et rapport de l'architecte, 1926
- Récapitulation des dépenses

- Adjudication des travaux, 25 mars 1928
- Procès-verbal de réception définitive des travaux, 14 décembre 1929

4M3 : école, 1936-1938

Promesse de vente de Mme Aureille, 10 décembre 1936

Karyn Orengo / SMPPV-PAH / mai 2016

